



Výroční zpráva
Projekt Pomezí z.s.
2022

obsah

| | |
|--|----|
| Pomezí v roce 2022 | 3 |
| Projekty v roce 2022 | 7 |
| Mediální ohlasy – výběr 2022 | 23 |
| Údaje o složení souboru v roce 2022 | 25 |
| Obdržené dotace z veřejných zdrojů v roce 2022 | 26 |
| Přehled činnosti v roce 2022 | 27 |
| Kontaktní informace | 34 |
| Příloha – Podrobný rozpočet 2022 | 34 |
| Příloha – Účetní uzávěrka 2022 | 34 |

Pomezí v roce 2022

Rok 2022 byl pro divadlo Pomezí obdobím, ve kterém mohlo po náročných předchozích letech ovlivněných pandemií COVID-19 a vládními opatřeními, která různým způsobem ovlivňovala či v některých obdobích přímo znemožňovala jeho činnost, zkonsolidovat své fungování. Během těchto let vzniklo na poměry a kapacity divadla značné množství různorodých projektů, které společně s těmi již existujícími vyústily k existenci šestnácti aktivně uváděných projektů. Takto zbytnělý repertoár byl ze střednědobého pohledu nad produkční, finanční i prostorové kapacity divadla, spolu s tím se některé projekty (především ty vzniklé v dramaturgické linii 1:1) jevíly jako již dostatečně dlouho uváděné a vhodné k tomu, aby uvolnily prostor projektům novým. Rok 2022 tak byl v tomto ohledu rokem metaforického i praktického úklidu v provozu divadla.

Část tohoto úklidu byla zkonkrétněna ve festivalu příznačně nazvaném *Jarní úklid* (23. dubna 2022), v jehož rámci proběhly derniéry některých inscenací vzniklých v rámci dramaturgické linie roku 2019 nazvané 1:1, tedy projektů zaměřených na jednoho diváka či jejich komorní počet. Rozloučili jsme se tak s inscenací *Milý Karle!* (prem. 9. října 2019) herečky Jindřišky Dudziakové zpracovávající dochovanou milostnou korespondenci jejího pradědy z průběhu první světové války, při níž divák odepisuje na přicházející korespondenční lístky, která dosáhla za dobu svého uvádění na 180 repríz (každá pro jednoho diváka); dále s inscenací *Výlety* (prem. 9. října 2019) Jakuba Hojky tematizující vícesmyslové vnímání a inspirované typologií tradičních čínských živlů, která měla 162 jednotlivých uvedení (taktéž vždy pro jednoho diváka); a s inscenací *Na houbách* (prem. 12. prosince 2019) Adama Krátkého a kolektivu tvůrců zabírající se vzpoínkami na dětství, rodinu a mezigenerační vztahy, toto celé zpracované skrze asociace na podhoubí a houby, a která byla za dobu svého trvání uvedena celkem 34 krát, vždy pro osm diváků.

Druhá vlna derniér proběhla na podzim roku 2022, přičemž tentokrát se jednalo o některé inscenace vzniklé v roce 2020 v rámci pomyslné dramaturgické linie projektů zkoumajících a využívajících veřejný prostor. Konkrétně šlo o multimediální inscenaci vycházející z principů audiowalků nazvanou *Neviditelná tržnice* (prem. 3. října 2020, dern. 12. září 2022), která se zaměřovala na metaforickou archeologii prostoru holešovické tržnice především pomocí postupů orální historie a studiem příslušných pramenů. Na tomto základě byly vybrány a inscenací zpracovávány tři historické vrstvy daného prostoru (období fungujících jatek, rozbujeleá vietnamská tržnice a současný tranzitivní stav), které byly divákovi zprostředkovávány během představení. Dělo se tak skrze zapůjčený tablet a pro projekt vytvořenou aplikaci, která divákovi nabízela různá zastavení v odlišných částech tržnice a dle jeho voleb mu následně nabízela navazující zastavení, čímž pro každého z diváků vznikala unikátní cesta prostorem i narativem v reakci na jeho rozhodnutí. Součástí inscenace byli i do veřejného prostoru umístění performeři, kteří pomáhali propojit auditivní a reálné podněty při divákově vnímání. Inscenace byla celkově uvedena 38 krát a její ukončení bylo dáno i rychle postupující revitalizací a přestavbou areálu tržnice, díky čemuž přibývalo jednotlivých zastavení inscenace, které nebylo možné realizovat a jejich počet stále stoupal. Po formální i obsahové stránce projekt považujeme za jeden z nejzajímavějších pro propojování odlišných médií a inscenačních postupů.

Druhou derniérou byl rezidenční projekt *Vnitroměsto* (prem. 5. června 2020, dern. 14. září 2022 v rámci festivalu *Zažít město jinak*) studentů KALD DAMU pod režijním vedením Ludvíka Pízy. Inscenace se zaměřovala na prozkoumávání veřejného prostoru v okolí vestibulu metra Florence

a různými typy interakčních prostředků (audiostopy, radiové vysílání, čtení instrukcí, sledování herců, přednáška atp.) seznamovala diváky s odlišnými možnostmi vnímání většinově tranzitních prostor. Tento projekt byl celkově uveden 17 krát a považujeme ho za podařenou ukázkou propojení rezidenčních aktivit na dlouhodobé směřování divadla Pomezí i napojení se na jeho specifický profil.

Při uvažování nad udržitelností a realističností využitelnosti jednotlivých zdrojů divadla proběhlo dramaturgické rozhodnutí soustředit se během roku na jeden dominantní nový projekt, v tomto případě imerzivního divadla, a jeden sekundární, více vystupující z tradičního pojetí divadla a zaměřující se na participativní a rolové postupy. Pomezí díky tomu realizovalo v roce 2022 dvě premiéry.

První byla rolové simulace nazvaná *Kabaret* (první uvedení 21. – 23. ledna 2022), která zkoumá vztah ideologie a umělecké tvorby. Projekt vychází z praxe meziválečných kabaretů, jejichž výstupy měli silný kritický politicko-spoločenský aspekt. Možné je se ho účastnit buď jako umělec, který připravuje konkrétní výstupy a poté je i sám ztvárňuje, a nebo jako tzv. akcionář zastávající určitý politicko-ekonomický myšlenkový směr z dvacátého století, který se snaží do vznikajících výstupů prosadit. Podstatnou součástí je průběžná prezentace vzniklých výstupů a snaha identifikovat jejich dominantní témata. *Kabaret* navazuje na dřívější rolové simulace vzniklé pod hlavičkou divadla jako byly *Cien años de soledad* či *Pomezí larp* a do budoucna se plánuje s touto dramaturgickou linií pokračovat.

Druhou byla premiéra imerzivní inscenace *Musí se žít* (prem. 20. září 2022), kterou divadlo navázalo na dřívější imerzivní inscenace typu stejnojmenného *Pomezí* či *Lístků, prosím....* Opět se jednalo o formát spojující detailní scénografii, která se spolupodílí na narativní rovině inscenace a herecké akce, které v tomto případě nejdou tolik otevřené pro průběžnou diváckou participaci, ale spíše vytvářejí konkrétní momenty, ve kterých může divák vstoupit do rozhovorů s postavami, ovšem po většinu času je spíše pozorovatelem jejich příběhů. Tematicky inscenace zpracovává otázky po vlastní identitě, snaže kontrolovat individuální osudy, a to jak ty osobní tak cizí, a v obecnější rovině i způsoby a možnosti vyprávění. Při tvorbě scénáře jako inspirační zdroje sloužilo větší množství románů a povídek, stejně jako poetika filmového režiséra Davida Lynche. *Musí se žít* je také možné chápat jako snahu o zpřehlednění repertoáru směrem k budování jeho jádra skrze inscenace imerzivního divadla, které dříve dlouhodobě tvořily jeho tvář a které byly kromě několika výjimek již z různých důvodů demniérovány (stále uváděný je především výrazný *Dům v jabloních*, viz dále).

Průběžné rozvíjení možností imerzivního divadla.

Dřívější dominantní linii imerzivního divadla v repertoáru divadla zastupuje stále uváděný *Dům v jabloních* (prem. 11. dubna 2018) orientující se na herecké scény a nelineární vyprávění detektivního příběhu, uváděný ve Winternitzově vile, poslední architektonické realizaci Adolfa Loose. Inscenace nabízí fiktivní událost vernisáže ze 30. let, které se divák účastní a při níž se může seznamovat s postavami, jež reprezentují odlišné společenské typy dané doby. Jednotlivé příběhy postav se odhalují na půdorysu detektivní zápletky tradičního stříhu (inspirace vychází z románů Agathy Christie) a inscenace pracuje s několika časovými rovinami narativu a jeho různými verzemi.

Různorodé přístupy k interaktivním divadelním inscenacím

Divadlo pokračovalo v uvádění dřívějších inscenací, které rozdílným způsobem umožňují divákům aktivně participovat na svém průběhu, ale které nevyužívají primárně principy imerzivního divadla.

Výrazná je autorská realizace tvůrčího týmu složeného z Lukáše Brychta, Pavla Gottharda a Tomáše Kopečka zaměřená na generační otázky současných třicátníků. *My se neznáme* (prem. 15. srpna 2020) zaujímá netradiční formu tzv. městské inscenace, tedy projektu odehrávajícího se v kulisách městských reálií, konkrétně části čtvrtí Vršovice a Vinohrady, ve veřejných a poloveřejných prostorech (kavárny, bary a další většinou kulturní instituce). Divák během něho absolvuje individuální procházku městem, při níž se setkává s postavami, rekvizitami a audionahrávkami, a z těchto zastavení si skládá zobrazovaný příběh. Do této skupiny projektů vztahujících se k veřejnému prostoru by patřily již výše zmíněné projekty *Neviditelná tržnice* a *Vnitroměsto*.

Specifická je ve spolupráci s Národním muzeem uváděná interaktivní inscenace *Popel a náprstky* (prem. 6. listopadu 2018) nabízející vhléd do odkazu Vojty Náprstka. Odehrává se v dochovalém historickém interiéru jeho knihovny z konce 19. století a nabízí divákovi možnost seznámit se s tématy, které se týkají Náprstka i doby, ve které žil. Narativně je divák pozván na přednášku o Náprstkovi, při které může interagovat s jednotlivými postavami, přičemž každá z nich se zaměřuje na jiný aspekt Náprstkova odkazu.

V rezidenční linii byla uváděna i rolová simulace *Probuzení* (první uvedení 14. října 2017), která formou interakce s rekvizitami a audiem provádí diváka vyrovnáním s tragickou událostí postavy, skrze níž situaci prožívá.

Poslední je performativní instalace *Matka ticha* (prem. 9. prosince 2021) hostující režisérky Alexandry Bolfové, která se pokusila propojit některé prvky imerzivního divadla s postupy performance art a výtvarných a zvukových instalací. Tematicky zpracovává patologický vztah dominantní matky na své děti, především syna. Inscenace nebyla vzhledem k technickým, organizačním i uměleckým komplikacím příliš uváděna.

Kromě výše zmíněného se divadlo věnuje i uvádění narativních prostor a audiowalků.

V linii narativních prostorů je stále uváděno *Za dveřmi čp. 21* (prem. 19. října 2019) autorského týmu kolem architektky a výtvarnice Barbory Klapalové, který pouze scénografickými, architektonickými a zvukovými prostředky vypráví příběh rozpadu mladé rodiny ze dvou perspektiv, buď z pohledu rodičů, nebo z pohledu jejich malé dcery. Na tento projekt navázal a taktéž je se značným ohlasem uváděn projekt *Kolemjdoucí* (prem. 1. prosince 2021), vzniklý opět pod vedením architektky Barbory Klapalové a ve spolupráci se scénáristou Pavlem Gotthardem. Projekt reagoval na výrazný výzkum *Rozdělení svobodou* realizovaný pro ČR a skrze jednotlivé instalace přibližuje šest identifikovaných sociálních tříd aktuálních pro ČR. Návštěvník se s nimi seznamuje skrze prohlížení jednotlivých instalací, seznamuje se osudy jednotlivých postav reprezentující jednotlivé třídy i s předsudky, které o sobě vzájemně mají.

V první polovině roku se dále uvádělo *Nad městem* (prem. 9. října 2019) zakládající členky divadla Kateřiny Součkové, který provází diváka po oblasti bývalé nouzové kolonie Kotlaska a sebereflexivním způsobem tematizuje vlastní divákovu situaci během audiowalku. V druhé

polovině roku muselo být jeho uvádění přerušeno z důvodu probíhající výstavby na jeho trase. Pokračovalo i uvádění *Bílého obrazu* (prem. 10. května 2021) stejné autorky ve spolupráci s Winternitzovou vilou, pro kterou vytvořila autorský snový příběh využívající specifika zahrady vily a průhledů do jejího interiéru. Posledním je autorský projekt herců divadla Vojtěcha Bartoše a Jindřišky Dudziakové *Bedřich: Poprvé v Praze* (prem. 7. prosince 2021), který rozvádí příběh postavy Bedřicha Schiffmanna ze stále uváděné inscenace *Dům v jabloních* (prem. 11. dubna 2018), respektive ji předchází. Skrze audionahrávku se může divák projít po místech, kterými procházel Bedřich po svém příjezdu na Wilsonovo (dnešní Hlavní) nádraží, podívat se na velkoměsto jeho očima a konfrontovat tehdejší podobu roku 1933 s tou dnešní.

Nad rámec vlastních projektů se divadlo podílelo na festivalu *Zažít město jinak* (inscenací *Vnitroměsto*) a navázalo spolupráci se Sdružením divadelních lektorů, pro které uspořádalo přednášku a komentované uvedení narativního prostoru *Za dvěma čp. 21*.

Projekty v roce 2022

premiéry v roce 2022

Musí se žít

premiéra 20. září 2022

imerzivní inscenace

Pomezí

Za Poříčskou bránou 7, Praha 8

| | |
|----------------------------------|---|
| námět, scénář | Vojtěch Bartoš Lukáš Brychta, |
| spolupráce na námětu | Pavčina Vojtová |
| spolupráce na scénáři | Kryštof Bartoš, Mariana Čížková, Petr Jeřábek, Kateřina Neznalová, Sára Vosobová, Josefína Voverková |
| režie | Lukáš Brychta |
| dramaturgie a asistence režie | Vojtěch Bartoš |
| scénografie | Tereza Gsöllhoferová, Eva Justichová |
| technická spolupráce | Marek Brožek |
| loutky | Jakub Hojka |
| kostýmy | Eva Justichová |
| hudba | Sára Vondrášková |
| pole dance | Barbora Klupalová |
| light a sound design | |
| konzultace | Matěj Vejdělek |
| fotografie a grafika | Lucie Urban |
| produkční spolupráce | Martina Paukertová, William Miguel Pichardo, Pavčina Vojtová, Marie Volmanová |
| hraji | Kryštof Bartoš / Vojtěch Bartoš, Mariana Čížková, Jakub Hojka, Petr Jeřábek, Kateřina Neznalová / Johana Schmidtmajerová, Sára Vosobová, Josefína Voverková |



<https://pomezí.com/projekt/musi-se-zit>

Inscenace byla oceněna Cenou divadelní kritiky v kategorii Scénografie roku 2022.

Děkuji, že jste dnes večer přišli. Poslední rok byl pro mě velmi náročný. Uvědomila jsem si, že není důležité kde jsem, ale kdo jsem. Všechno je jinak – a přitom jsem sama sebou víc, než jsem kdy byla. A konečně jsem svobodná. Nevím, jestli tohle bude to, co očekáváte, jestli nebudete litovat, že jste se sem dnes večer táhli přes celé město, netuším... jestli se vám to bude líbit. Ale máte moje slovo, že je to pravda, že jsem to já.

Musí se žít je imerzivní divadelní inscenace, která se skládá z příběhů šesti postav. Každá z nich touží být výlučným autorem svého životního příběhu a skrze vlastní imaginaci formovat svět kolem sebe a tím k němu hledat vztah i své místo v něm. Tvůrčí svoboda osudu jednotlivce však končí

tam, kde začíná autorské právo ostatních. “Musí se žít” tak může být jediným axiomem, o který se lze opřít, když člověk přestává věřit, že začátek cesty je něco jiného, než její konec.

Během představení má divák možnost pohybovat se libovolně po vymezeném prostoru a věnovat svou pozornost tomu, co ho aktuálně zaujme. V prostoru se odehrávají paralelní herecké akce a je na každém návštěvníkovi, zda bude sledovat jednu z postav, věnovat svůj zájem několika z nich, či například prozkoumávat scénografii.

Některé části inscenace jsou inspirovány motivy z románu *Sláva* Daniela Kehlmana, románu *Život a dílo skladatele Foltýna* Karla Čapka a filmem *Mulholland Drive* Davida Lynche.

Uvádění inscenace podpořily Ministerstvo kultury ČR, Státní fond kultury ČR a MČ Praha 8.

Kabaret

první uvedení 21. – 23. ledna 2022

rolová simulace

divadlo Za komínem

Kamarytova 180, Humpolec

autoři a organizátoři Lukáš Brychta,
Eva Buchtíková,
Sarah Komarová,
Tomáš Kopeček,
Ludmila Krejčí

spolupráce na

konceptu a organizaci Barbora Klapalová

konferenciéři Kamil Buchtík, Martin Vaňo

<https://pomezi.com/projekt/kabaret>

<https://kabaret.larpy.cz/>

<https://larpovadatabaze.cz/larp/kabaret/cs/1268>



Vítejte v našem kabaretu! Dnes je tu velmi rušno. Zatímco v zákulisí se rychle zkouší a zvažují se poslední úpravy, v sále se již schází hosté. Zdá se, že nic není pořádně nachystáno. Znamá umělkyně na poslední chvíli zvažuje změnu svého dnešního repertoaru, kouzelník se se znepokojeným výrazem stále dokola pokouší vytáhnout papírovou kytici z klopy své asistentky, jedné sboristce se právě ulomil podpatek a duo artistů se opět rozhodlo změnit svůj kostým a místo námořnických proužků se rychle převléká do zlatavých flietrovaných dresů. Dnešek bude chtít hodně improvizace a pevné nervy. Čeká nás totiž příprava představení, které se bude uvádět celý příští rok. Proto jsou tu ostatně hosté, nebo přesněji akcionáři, kteří celý tenhle podnik platí a kteří budou rozhodovat, co se dostane do letošního hlavního programu. Vyplatí se ostré lokty, jednání a kompromisy, aby se nakonec nějak dohodli na konečné podobě. Každý má jiné představy a jiný vkus a je těžké říct, čím je dnes vůbec možné oslovit diváky a jak poznat, co je to pravé umění.

Kabaret je víkendová rollová simulace (larp) volně se vztahující k ideji kabaretu napříč 20. stoletím s jádrem v meziválečném období. Jeho cílem je zkoumání ideologičnosti uměleckých výstupů a to jak z pohledu jejich tvůrců a záměrů, které mají, tak i diváků, jejich vnímání a rozdílných

interpretací. Účastníci se stanou součástí jedné z dvou skupin (umělci či akcionáři), přičemž každá z nich nabízí značně odlišný průběh larpu.

Hra umělců je o chuti překonávat sebe sama, vystupovat před ostatními s vlastními čísly a neustále improvizovat. Umožní zažít si pocit kabaretního umělce, nutnost v krátkém čase vytvářet jednotlivé výstupy a průběžně je upravovat na základě podnětů od akcionářů. Akcionáře naopak čeká atmosféra gentle(wo)enského klubu. Osob, které vyjednávají o podobě jednotlivých představení, komunikují o svých vizích s umělci a snaží se odhadovat, jakým způsobem budou ostatní jednotlivé výstupy interpretovat.

Kabaret není typický zástupce obsahových larpů. Nejsou v něm předpřipravené příběhové linie jednotlivých postav a ani postavy jako takové. Ty si účastníci vytvoří v rámci předherních workshopů a dále je budou rozvíjet skrze průběh larpu.

Vznik projektu podpořilo Ministerstvo kultury ČR

stávající projekty uváděné v roce 2022

Matka ticha

premiéra 9. prosince 2021

performativní instalace

Pomezí

Za Poříčskou bránou 7, Praha 8

scénář, příprava textů,

dramaturgie Marek Horoščák

režie Alexandra Bolfová

scénografie Monika Kojetská, Jan

Matýsek, Karolína Srpková

asistentka scénografie Ruslana Bashenko

kostýmy Karolína Srpková

sound design Tomáš Mohr

hrají Milada Vyhnálková, Johnny Horák, Jan Bureš



<https://pomezí.com/projekt/matka-ticha>

Vítejte. Je to tu slunné, je to tu suché. Je to nejkrásnějších sto dvacet metrů čtverečních na světě. Dveře z pavlače jako brána do zámku. Tepaná mříž jako pro královnu. V předsíni několik svícňů pro atmosféru, pak komorní hala, následuje kóje, předpokoje, pokoje, zapokoje... Všude vládnou nepokoje, tedy spíše ty vnitřní nepokoje. Ale k tomu se ještě dostaneme. Kdo z nás by si nepřál bydlet královsky. Jako královna, princ, v nádheře snového světa. Toto všechno vám tato nemovitost umožní. Toto všechno je k máni, může to být vaše. Jde o nehorázně výhodnou nabídku. Příbytek s příběhem. Osudové setkání s osudem silných osobností. Svůj život zde můžete zažít nejméně dvakrát. Nejméně dvakrát se zde stanete osobností a kopií někoho, kdo je významným členem uměleckého světa.

Matka ticha je imerzivní inscenace hostující režisérky Alexandry Bolfové kombinující divadelní scény s výtvarně-akustickými instalacemi. Zavede diváka do bytu, který se nabízí k prodeji – a to bez úspěchu již několik let. Jaká tajemství skrývají jednotlivé pokoje? Kdo v nich žil? A kdo je osoba, na kterou majitel bytu stále čeká? Bude někdy možné vystoupit z bludného kruhu závislostí? Kdo jsou ženy, které se otiskly do jeho života a proč v něm nezůstaly? Návštěva nabídne prohlídku bytu a přehlídku životních selhání v jednom. Prohlídku toho, co zbylo po pokusech někoho milovat. Prohlídku prostoru zničeného láskou, kde je hranice mezi násilným, parazitním a milujícím tenká. Rozloučení někdy nemusí být definitivní...

Vznik inscenace podpořily Ministerstvo kultury ČR, Státní fond kultury ČR, Magistrát hlavního města Prahy a MČ Praha 8.

Bedřich: Poprvé v Praze

premiéra 7. prosince 2021

audiowalk

různá místa
na území Prahy 1

| | |
|--------------------------|--|
| scénář a režie | Jindřiška Dudziaková, Vojtěch Bartoš |
| zvuk a zvukový design | Ondřej Vomočil |
| vývoj aplikace | Martin Kopeček |
| původní grafika | Anna Hoskovicová |
| fotografie | Lucie Urban |
| vypráví | Vojtěch Bartoš |
| dále zazní | Jakub Hojka, Prokop Langer, Marie Štípková |



<https://pomezi.com/projekt/bedrich>

Jak se zde lidé mohou každý den pohybovat? Aby člověk na každém rohu sám sebe zarazil, počkal, až se rozbušené srdce uklidní, zhluboka se nadechl, a teprve pak šel dál.

Praga, mater urbium. Kam teď'...? Rovnou k Apfelsteinům? Ale ne, přijel jsem přeci něco zažít. Jen ještě nevím – co. Pro začátek se můžu jít pokochat městem. Ovšem kudy se jde do té části města, kde se kochá? Půjdu a někam dojdu. Ani Praha přeci nemůže být tak velká.

Bedřich: Poprvé v Praze je audiowalk, který bez přítomnosti herců provede jednoho diváka centrem Prahy a jeho zákoutími. Projekt navazuje na dřívější úspěšnou inscenaci *Dům v jabloních* a formou individuální zvukové procházky ji rozšiřuje. Divák bude mít možnost strávit hodinu s jednou z postav původní inscenace, konkrétně s Bedřichem Schiffmannem, který přijíždí poprvé do Prahy. Skrze audionahrávku se bude moci projít po místech, kterými procházel Bedřich po svém příjezdu na Wilsonovo (dnešní Hlavní) nádraží, podívat se na velkoměsto jeho očima a konfrontovat tehdejší podobu roku 1933 s tou dnešní. Bedřich je modelovým mladým mužem moderní doby, přijíždějící z maloměsta do velkoměsta, stojící před závažnou životní změnou nového života a snažící se tuto situaci využít k redefinici toho, kým je a kým by mohl být.

Vznik inscenace podpořily Ministerstvo kultury ČR, Státní fond kultury ČR, Magistrát hlavního města Prahy.

Kolemjdoucí

premiéra 1. prosince 2021

narativní prostor

Pomezí

Za Poříčskou bránou 7, Praha 8

| | |
|-----------------------|---|
| námět | Barbora Klapalová |
| scénář | Pavel Gotthard, Barbora Klapalová Eva Volenová |
| texty | Pavel Gotthard |
| scénografie | Barbora Klapalová |
| realizace scénografie | Ondřej Hartvich, Barbora Klapalová, Ondřej Levý |
| sound design | Marek Mrkvička |
| odborná konzultace | Martin Buchtík |
| zvukové nahrávky | Kryštof Bartoš, Vojtěch Bartoš, Jiří Böhm, Mariana Čížková, Dominika Kovarovičová, Eva Volenová |



<https://pomezí.com/projekt/kolemjdouci>

Kolemjdoucí jsou tzv. narativní prostor, tedy výtvarná instalace bez herců, která sama vypráví příběh. Tento konkrétní vychází ze sociologického průzkumu Českého rozhlasu Rozdělení svobodou a najdete v něm 6 zmenšených bytů zástupců 6 českých sociálních tříd, které budete moct prozkoumat: otevřít všechny skříně, přečíst staré dopisy a podívat se, co je kde schováno. Čím podrobněji každý byt prozkoumáte, tím víc se dozvíte o životě člověka, který v něm žije. Sami se budete moct rozhodnout, které osudy jen proletíte a které se pokusíte rozklíčovat do posledního detailu.

Jsi průměr pěti lidí, které vídáš nejčastěji. Všichni jste podobně vzdělaní, podobně bohatí, máte rádi podobné věci a čeká vás podobný život. Samozřejmě víš, že jsou tu i jiné světy. Občas je vídáš v očích unavené pokladní, u svých příbuzných z malé vesnice, v instalatérské brašně, tušíš je za černými skly limuzíny a ve vypitých panáčích na pultu sportbaru. Vídáš je ale jen z dálky, jsou to pro tebe obyčejní kolemjdoucí – když ovšem přijmeš naše pozvání, budeš moct nahlédnout nejen do jejich bytů, ale i do jejich minulosti. Poznáš je tak hluboce, jak neznají možná ani oni sami sebe, a dozvíš se víc o okamžicích, kdy se rozhoduje, jaký každého z nás čeká život.

Vznik inscenace podpořily Ministerstvo kultury ČR, Státní fond kultury ČR a Magistrát hlavního města Prahy.

Bílý obraz

premiéra 10. května 2021

audiowalk

zahrada Winternitzovy vily

Na Cihlářce 10, Praha 5

| | |
|----------------|------------------------------------|
| scénář | Kateřina Součková |
| režie | Kateřina Součková |
| zvukový design | Kateřina Součková, Václav Šafka |
| zvuk | Václav Šafka |
| vývoj aplikace | Martin Kopeček |
| vypráví | Johana Schmidtmajerová |



<https://pomezi.com/projekt/bily-obraz>

Ten dům vypadá přesně jako ten z mého snu. Rostliny na dřevěných ochozech plují tiše jako v hluboké vodě. U okna stojí žena a úskostlivě pozoruje zahradu. Věci, kvůli kterým nemůžu v noci spát. Žijí si svým vlastním životem v horních částech domu. Kdybych vstoupila dovnitř, možná bych se ztratila v zákrutech schodiště a už nikdy bych se nedostala ven. Jenže já dovnitř nemůžu, a tak tu jenom marně obcházím kolem.

Bílý obraz je audiowalk po zahradě Winternitzovy vily pro jednoho až dva diváky bez přítomnosti herců. Hlas vypravěčky ze sluchátek vás provede po zahradě a skrze okna vám umožní nahlédnout nejen do Winternitzovy vily, ale i do magickorealistickeho příběhu, který se vám začne vynořovat před očima z okolní scenerie.

Příběh nabízí pohled na Winternitzovu vilu perspektivou ženy, která k ní přichází, aby konečně pronikla do snu, jenž jí nedá spát. Jemné detaily zahrady i vybavení domu se pro ni začínají proměňovat v surreální svět, který odráží její skrytý strach i neschopnost v něm potkat sama sebe.

Projekt vznikl v koprodukcii s Winternitzovou vilou v reakci na omezení provozu divadel i galerií během pandemie COVID-19. Záštitu nad projektem převzal místostarosta MČ Prahy 5 Lukáš Herold.

Vznik inscenace podpořily Ministerstvo kultury ČR, Magistrát hlavního města Prahy a MČ Praha 5.

My se neznáme

premiéra 15. srpna 2020

městská inscenace

různá místa

na rozmezí Vinohrad a Vršovic, Praha 2 a 10

| | |
|-----------------------|---|
| námět, scénář | Lukáš Brychta, Pavel Gotthard, Tomáš Kopeček |
| spolupráce na scénáři | Kateřina Studená, Tereza Štěpánová |
| režie | Lukáš Brychta |
| dramaturgie | Pavel Gotthard, Tomáš Kopeček, Kateřina Studená |
| texty | Pavel Gotthard |
| scénografie | Tereza Tretiagová, Pavlína Vojtová |
| kostýmy | Eva Justichová |
| sound design | Jan Sedláček |
| hudba | Barbora Zmeková |
| grafika | Barbora Klapalová, Martin Mesároš |
| průvodní knihy | Barbora Klapalová |
| hrají | Vojtěch Bartoš, Jiří Böhm, Mariana Čížková / Kateřina Neznalová, Pavla Dostálová, Jindřiška Dudziaková, Richard Fiala / Lukáš Bouzek, Ladislav Karda / Kryštof Bartoš, Adam Krátký, Sára Märk, Matěj Vejdělek / Petr Jeřábek |



<https://pomezi.com/projekt/my-se-nezname>

Máš s někým ve městě schůzku. Možná je to kamarádka ze střední, nový objev z tinderu, nebo jenom brácha, co ti chce vrátit půjčenou knížku. Začnete si povídat. A najednou se ti otevře víc, než čekáš. Mluví o tom, co ho momentálně trápí, s čím si neví rady. Až skončíte, necháš se unášet ulicemi města. Budeš koukat do výloh, chvíli posedíš na lavičce v nedalekém parku. Chceš si srovnat myšlenky, které ti víří hlavou.

My se neznáme je interaktivní městská inscenace, která se zabývá životy současných třicátníků. Představení se odehrává v ulicích, parcích, kavárnách a dalších zákoutích města. Specifické je tím, že jej každý z diváků absolvuje samostatně, a navíc bude mít během něho určitý vztah s některou z postav: může se stát jejím náhodným známým, kamarádem, příbuzným, nebo dokonce partnerem. Cílem ovšem není, aby divák musel pro někoho hrát. Tato perspektiva slouží pouze k tomu, aby lépe pronikl do světa postav a mohl snáze zaujmout postoj k předkládaným tématům.

Vlastní průběh představení se skládá ze scén s herci, které budou realizované formou osobního rozhovoru mezi postavou a divákem, a scén mimohereckých, při kterých pomocí textových, zvukových a dalších materiálů budou diváci hlouběji pronikat do jednotlivých příběhů.

Uvádění inscenace podpořily Ministerstvo kultury ČR, Magistrát hlavního města Prahy a MČ Praha 10.

Na realizaci spolupracují Kino Pilotů a Divadlo D21 a dále Barcelounoc, Bar Klokán, Bar v Krymský, Bernard Pub, Bohemia Boards & Brews, Boudoir U Sta rán, Bulmex, Bullerbyn, Café Fra, Café Sladkovský, Café v lese, La Cave d'Adrien, Crème de la Crème, Čajovna jedna báseň, Dobrá trafika, Galerka, Javánka, Hlučná samota, HoSt Home-Start, Hotel Marianum, Kaiser Franz, Kafárna Na Kus řeči, Kavárna Šlágr, Klempírna, Montessori dům BOTIČka, MUNDO Picante, Na břehu Rhône, OLDstars, Once Upon a Beer, Patra, Pivnice Pivovaru Trilobit, Prostě kafe, Reset bar, Restaurace Zvonařka, The Kavárna, U Holanů, U Rozjetý žáby, U Starejch hadrů, Večerní kavárna Souterrain, Vinárna Fijopa, Vinárna Marshaal, Žlutá pumpa. Zpočátku také Harmony body, Impact Hub K10, Literární kavárna Blatouch. Lya Beer Café, Kafe v kufru, Satsang, U Bulínů.

Neviditelná tržnice

premiéra 3. října 2020

derniéra 12. září 2022

multimediální inscenace/audiowalk

Pražská tržnice

areál Pražské tržnice, vybrané exteriéry a interiéry, Praha 7

koncept

Kateřina Součková a
Lukáš Brychta,
Štěpán Gajdoš,
Anna Prstková

scénář

Kateřina Součková, Anna Prstková

režie

Kateřina Součková, Štěpán Gajdoš

scénografie

Alžběta Uhlíková

sound design

Jan Sedláček

hudba

Ian Mikyska

aplikace

Martin Kopeček

UX design

Jan Vlasatý

grafický design

Veronika Zacharová

účinkují

Galina Řezníčková, Nguyen Dung, Martin Jáchym

zvukové nahrávky

Jan Grundman, Tomáš Petřík, Lukáš Tran, Marta Vítů

zpěv

Anežka Matoušková



<https://pomezi.com/projekt/neviditelna-trznice>

Odkrývám vrstvy, které se usadily na jednotlivých místech a nalezené kousky skládám postupně k sobě. Mohl bych vám toho o tomto místě říct hrozně moc. Třeba o tom, jak to tu jednou všechno znovu zaroste. Tráva prorůstající mezi dlaždicemi se rozbují a budovy pohltí trsy zeleně jako skalní město v horách.

Neviditelná tržnice je interaktivní multimediální audiowalk v prostorách Pražské tržnice. Před vstupem do tržnice obdržíte tablet a sluchátka a po areálu vás bude provázet aplikace, která je vytvořena speciálně pro toto představení. S její pomocí můžete prozkoumat skrytá zákoutí tržnice, která se stávají kulisami pro propletené příběhy. Za prvním rohem možná narazíte na řezníka, kterému chrastí ocílka v gumáku a o kus dál zaslechnete vyprávění mohyly porostlé žlutozelenou

trávou. Aplikace vám vždy nabízí několik míst k navštívení, a záleží jen na vás, jakou část mapy bývalých jatek se zrovna teď rozhodnete odkrýt.

Uvádění projektu podpořily Ministerstvo kultury ČR, Magistrát hlavního města Prahy a MČ Praha 7.

Vnitroměsto

premiéra 5. června 2020

derniéra 14. září 2022

inscenovaná procházka

rezidenční projekt studentů KALD DAMU

Florenc

okolí Florence, Praha 8

námět, režie Ludvík Píza a kolektiv
scénografie, kostýmy Alžběta Uhlíková
účinkují Antonín Brukner,
Anna Datiashvili,
Šimon Dohnálek, Antonie Formanová, Jakub Vaverka



<https://pomezi.com/projekt/vnitromesto>

„Pokud město procházíme a zkoumáme, dojdeme sice z jedné části na druhou, ale ta, z které jsme vyšli, je už jiná.“
(Epos 257)

Jaký pohled se člověku otvírá na místech, která nejsou určena k zastavení? Jaké možné postoje lze k městskému prostoru zaujmout? Co za svět se nám odkrývá ve chvíli, kdy zcitlivíme naši vnímavost k jevům, které zůstávají za okrajem naší pozornosti?

Vnitroměsto je rezidenční projekt studentů Katedry alternativního a loutkového divadla DAMU, během kterého diváci absolvují inscenovanou procházku napříč rozmanitými lokalitami pražské Florence. Skupina tvůrců pracuje s tímto tranzitním územím jako s místem pro hru a klade si za cíl zcitlivět vnímavost diváků k veřejnému prostoru a k jeho využívání. Skrze práci s vjemy, detaily a pozicemi v prostoru nabízí novou optiku nazírání města a zve na cestu, která znamená vzdát se přísně logických pravidel, vstříc bezúčelnosti pohybu a objevování.

Vznik inscenace podpořila DAMU a AMU.

Probuzení

obnovené uvedení 17. května 2020

první uvedení 14. října 2017

larp pro jednoho účastníka

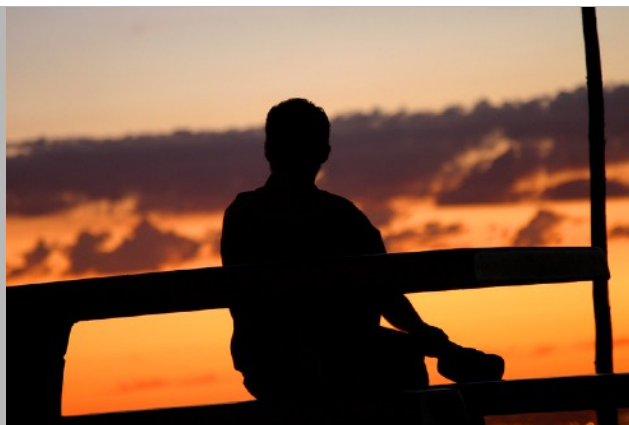
rezidenční projekt

Pomezí

Za Poříčskou bránou 7, Praha 8

autorka Zuzana Hrnčířová

účinkuje Zuzana Hrnčířová



<https://pomezi.com/projekt/probuzeni>

Experimentální filozoficko-psychologická prožitkový larp pro jednoho účastníka, která klade otázky o životě. Jak žijeme? Co je pro nás důležité? Máme priority nastavené správně? Sníme svoje sny? Nežijíme v sobě klamně jistoty?

Účastník zpodobňuje osmadvacetiletého muže či ženu z naší doby a naší země. Dostává se do okamžiku, ve kterém je třeba zrekapitulovat vlastní život a dosavadní pohled na něj. Larp se každý účastní sám, pouze místy dochází k drobným vstupům organizátora, které dokreslují atmosféru a posouvají příběh. Hra staví primárně na vnitřních prožitcích účastníka a lze ji absolvovat i zcela beze slov. Larp během osmi dílčích scén provází témata jako je směřování vlastního života, pocit nedostatku času, práce ve vztahu k osobnímu životu, množství nesplnitelných přání, vlastní rodina, partnerství či pocit naplnění. Vše se odehrává v jedné místnosti, děj je vyprávěn pomocí rekvizit. Před hrou je třeba nastudovat zhruba dvacetistránkový dokument přibližující život hlavního hrdiny/ hrdinky.

Na houbách

premiéra 12. prosince 2019

derniéra 23. dubna 2022

interaktivní inscenace

Pomezí

Za Poříčskou bránou 7, Praha 8

autoři Heidi Hornáčková, Lenka Huláková,
Adam Krátký, Kati Linek, Adam Parks,
Mathias Straub

hrají Heidi Hornáčková, Lenka Huláková,
Adam Krátký, Kati Linek, Mathias Straub



<https://pomezi.com/projekt/na-houbach>

Jak je to dávno, kdy jste byli naposledy "na houbách"? A jaké to bylo? A jaké by mohlo být... Podhoubí, čas nevědění, klid. Sbíráte rádi houby, i když je pak nejíte? Ptáte se sami sebe proč?

Inscenace *Na houbách* zve osm diváků na návštěvu podivného houbového bytu, kde se ponoří do podhoubí svých vzpomínek, představ a snů... a na závěr si dají večeři. Na houbách je intimní interaktivní divadelní inscenace podobná odpočinku v lese ve společnosti přátel, se kterými jste se už léta nesetkali.

Uvádění inscenace podpořily Ministerstvo kultury ČR, Magistrát hlavního města Prahy, MČ Praha 8.

Za dveřmi čp. 21

premiéra 19. října 2019

narativní prostor

Pomezí

Za Poříčskou bránou 7, Praha 8

| | |
|---------------------|---|
| námět | Barbora Klapalová |
| koncept a realizace | Barbora Klapalová, Ondřej Levý, Martin Sucharda, Matěj Sybr |
| textové materiály | Kateřina Hubená, Petr Kuběnský |
| sound design | Marek Mrkvička |
| zvukové nahrávky | Vojtěch Bartoš, Kateřina Neznalová (Dvořáková) |



<https://pomezí.com/projekt/za-dvermi-cp-21>

<https://zadvermi.pomezí.com/>

Kdesi na sídlišti, dům čp. 21. Vystupuješ po schodišti, zahýbáš za roh a stojíš před dveřmi. Je to byt jako každý jiný. Se vším, co k tomu patří. Nádech a výdech. Pomalu bereš za kliku a vstoupíš. Jaké to je, nahlédnout někomu za dveře? Neznal jsi je, ale postupně zjišťuješ, že jejich svět se od toho tvého tolik neliší. A to není uklidňující pocit. Budeš mít odvahu jít do další místnosti, ponořit se hlouběji do osudu rodiny, která zde žije? Vítej Za dveřmi čp. 21.

Za dveřmi čp. 21 má podobu tzv. narativního prostoru, tedy výtvarné instalace bez herců, která vypráví určitý příběh. Tento konkrétní se odehrává v současnosti a nabízí civilní vhled do života jedné rodiny. Divák bude postupně procházet sedmi prostory, které může svobodně zkoumat. Na každý prostor má omezený čas, takže bude záležet na jeho aktivitě, nakolik pronikne do detailů jednotlivých osudů i celého příběhu.

Uvádění projektu podpořily Ministerstvo kultury ČR, Magistrát hlavního města Prahy, MČ Praha 8.

Milý Karle!

premiéra 19. října 2019
děníera 23. dubna 2022
interaktivní 1:1 inscenace

Pomezí

Za Poříčskou bránou 7, Praha 8

autorky Jindřiška Dudziaková, Marie
König Dudziaková

hraje Jindřiška Dudziaková



<https://pomezí.com/projekt/mily-karle>

Po Karlovi nám zbyla pokladnička, co vypadá jako autíčko, čtyři dýmky, zavírací nůž a hromádka pohlednic převázaných stuhou. Pohlednice z války a jejich odesílatelky. Odepsal jim vůbec? Jestli ano, tak co? A kdo to vůbec byl, ten Karel?

Inscenace *Milý Karle!* je intimním interaktivním divadelním představením pro jednu herečku a jednoho Karla, inspirovaná skutečnou milostnou korespondencí z první světové války. Divák přijme roli Karla a v průběhu představení bude odepisovat na došlé pohlednice, čímž vytvoří další z mnoha možných Karlových podob.

Uvádění projektu podpořily Ministerstvo kultury ČR, Magistrát hlavního města Prahy, MČ Praha 8.

Výlety

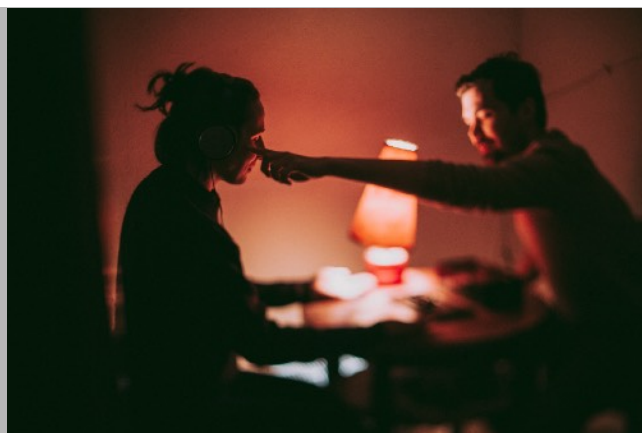
premiéra 19. října 2019
děníera 24. dubna 2022
interaktivní 1:1 inscenace

Pomezí

Za Poříčskou bránou 7, Praha 8

autor Jakub Hojka

hraje Jakub Hojka



<https://pomezí.com/projekt/vylety>

V krabičce se skrývá několik světů inspirovaných východoasijskou naukou o živlech. „Zavřete oči. Ve vaší dlani se právě nachází průvodce, který vás vezme s sebou na cestu dovnitř. Nebudete potřebovat mluvit, bude vám stačit jen váš zrak, sluch a hmat.“

Inscenace *Výlety* vznikla v rámci dílny Divadlo do kapsy. Jedná se o divadelní miniaturu pro jednoho herce a jednoho diváka, zaměřenou především na vnímání různými smysly.

Uvádění projektu podpořily Ministerstvo kultury ČR, Magistrát hlavního města Prahy, MČ Praha 8.

Nad městem

premiéra 9. října 2019

audiowalk

exteriér

okolí Palmovky a bývalé nouzové kolonie

Kotlaska, Praha 8



scénář, režie, sound design Kateřina Součková

dramaturgie Lenka Veverková

zvuk Matouš Sýs,
Václav Šafka

grafický design Barbora Haplová

aplikace Martin Kopeček

zvukové nahrávky Vojtěch Bartoš, Kateřina Císařová

<https://pomezi.com/projekt/nad-mestem>

<https://nadmestem.pomezi.com/>

V audiowalku *Nad městem* následujete hlas ze sluchátek, který vás provází trasou skrze nečekaná místa v pražské Libni. Hlas vás po celou dobu procházky nejen naviguje, ale stává se i vypravěčem, jehož perspektivou začínáte vnímat okolní svět.

Procházíte kolem díry ve skle zacpané novinami. A dál kolem plechové ohrady, za níž vykukuje okýnko křivé zelené budky. Myšlenky se při chůzi zachytávají o zábradlí i o přechod a nenápadně se pokoušejí spojit do jednoho příběhu. Jdete asi hodinu, až se ocitnete v úplně neznámých souřadnicích. Na odlehlém místě, které se vznáší vysoko nad městem. Tam, kde se obraz a zvuk rozklíží, jako by nikdy nepatřily k sobě.

Uvádění projektu podpořilo Ministerstvo kultury ČR, Magistrát hlavního města Prahy, MČ Praha 8.

Dům v jabloních

premiéra 11. dubna 2018

imervivní inscenace

Winternitzova vila

Na Cihlářce 10, Praha 5

| | |
|------------------|--|
| námět, scénář | Lukáš Brychta, Kateřina Součková, Štěpán Treťiag, ve spolupráci Pavel Gotthard |
| režie | Lukáš Brychta, Štěpán Treťiag |
| dramaturgie | Kateřina Součková |
| dialogy | Pavel Gotthard |
| scénografie | Eva Justichová, Natálie Rajnišová |
| kostýmy | Eva Justichová |
| sound design | Martin Klusák |
| hudební doprovod | Barbora Zmeková |
| hrají | Sára Arnsteinová / Kateřina Neznalová, Vojtěch Bartoš, Andrea Berecková / Edita Valášková, Jiří Böhm, Kateřina Císařová / Jindřiška Dudziaková, Adam Krátký, Nataša Mikulová |



<https://pomezi.com/projekt/dum-v-jablonich>

<https://vjablonich.pomezi.com/>

Na vernisáži ve vile pana Apfelsteina mezi hosty proplová i sedm lidí, kteří se zde nacházeli včera večer právě v době, kdy se ztratila soška Dům v jabloních. To, co si z té chvíle pamatují, má ovšem nejen různé podoby, ale i skrytá zákoutí, která ovlivňují jejich ochotu o tomto večeru pravdivě vypovídat. S Domem v jabloních je totiž každý z nich svázán touhou tak křehkou, že by ji snad šlo zahlédnout jen skrze sklo Skleněných zahrad vystavených dole v hale.

V symbolisticky laděném detektivním příběhu se divák propadá stále hlouběji do vzpomínek postav, kde se postupně skrze jejich charakterů odhalují i palčivá témata meziválečných let v tehdejší Československu. Autorská inscenace nahlíží tuto dobu současnou optikou, z níž se zdá tehdejší nejistota z budoucnosti, neschopnost komunikovat napříč sociálními vrstvami či potřeba nalézt pevný domov nanejvýš aktuální i dnes.

Uvádění inscenace podpořily Ministerstvo kultury ČR, Magistrát hlavního města Prahy, MČ Praha 5.

Popel a náprstky

premiéra 6. listopadu 2018

interaktivní inscenace s edukativním přesahem

Historická knihovna Vojty Náprstka,

Náprstkovo muzeum

Betlémské náměstí 1, Praha 1

uváděno ve spolupráci s Národním muzeem

námět, scénář a režie Lukáš Brychta a kolektiv

dramaturgie Kateřina Kykalová

kostýmy Andrea Berecková

hrají Vojtěch Bartoš, Andrea Berecková / Anežka Šťastná, Jindřiška Dudziaková,
Adam Krátký, Kateřina Neznalová



<https://pomezi.com/projekt/popel-a-naprstky>

<https://www.nm.cz/poradame/akce/popel-a-naprstky>

Interaktivní inscenace *Popel a náprstky* vznikla pro prostor původní knihovny Vojty Náprstka, která v jeho časech sloužila jako důležité místo společenských setkání a proslula také přednáškami, které se v ní konaly. Divák má možnost poznat toto místo i osobnost Vojty Náprstka skrze návštěvu první akce, kterou pořádá současný Klub přátel Vojty Náprstka:

Klub přátel Vojty Náprstka si Vás dovoluje pozvat na přednášku týkající se jedné z největších postav české historie druhé poloviny 19. století.

Co z těla zbylo, snadně se vejde v nádobu malou, srdce jeho veliké přece však nosilo v sobě celý svět. (epitaf od Julia Zeyera)

Uvádění inscenace podpořily Ministerstvo kultury ČR a MČ Praha 1.

Mediální ohlasy – výběr 2022

obecné

Svět a divadlo, Barbora Etlíková: Není to ustrnulá forma, nutí k neustálé sebereflexi (s Lukášem Brychtou o smyslu imerzivního divadla) (3/2022, s. 13–21)

<https://www.svetadivadlo.cz/cz/brychta322>

Bedřich: Poprvé v Praze

Svět a divadlo, Eliška Raiterová: City, Walk With Me (několik poznámek ke třem pražským audioprocházkám) (3/2022, s. 22–32)

<https://www.svetadivadlo.cz/cz/raiterova322>

Podhoubí, Eliška Raiterová: Nořit se do vrstev místa: z centra na periferii (k audiowalku Pomezí a performanci Antonína Brindy) (17. března 2022)

https://www.podhoubi.com/post/no%C5%99it-se-do-vrstev-m%C3%ADsta-z-centra-na-periferii-k-audiowalku-pomez%C3%AD-a-performanci-anton%C3%ADna-brindy?fbclid=IwAR2SCTbz93jggyL3aA5O4sGYGJRIEkSbiI_X_IgSD6sIF1E0YoAFu5poGco

Kolemjdoucí

Prague Radio International, Mélie Toussaint: A la rencontre des passants : Kolemjdoucí, une expérience humaine et sociologique (9. září 2022)

https://francais.radio.cz/a-la-rencontre-des-passants-kolemjdouci-une-experience-humaine-et-sociologique-8761030?fbclid=IwAR0A3H9YwXI5vJctC_yPVI6WW204PArH98bAamdHG72b8HnPOYiViZhDYk

[fbclid=IwAR0A3H9YwXI5vJctC_yPVI6WW204PArH98bAamdHG72b8HnPOYiViZhDYk](https://francais.radio.cz/a-la-rencontre-des-passants-kolemjdouci-une-experience-humaine-et-sociologique-8761030?fbclid=IwAR0A3H9YwXI5vJctC_yPVI6WW204PArH98bAamdHG72b8HnPOYiViZhDYk)

Deník N, Veronika Jončevová: Jak lákavé je číst cizí vzkazy na lednici? Popelníky i rozestlané postele vyprávějí o životech lidí, které nevidíme (8. září 2022)

<https://denikn.cz/950453/jak-lakave-je-cist-cizi-vzkazy-na-lednici-popelniky-i-rozestlane-postele-vypraveji-o-zivotech-lidi-ktere-nevidime/?fbclid=IwARINim8u7lNqrF0P9ZlbyJtjIoHHOzNe74vL2AXbbP08jxUuU08sH8ZQfUs>

[fbclid=IwARINim8u7lNqrF0P9ZlbyJtjIoHHOzNe74vL2AXbbP08jxUuU08sH8ZQfUs](https://denikn.cz/950453/jak-lakave-je-cist-cizi-vzkazy-na-lednici-popelniky-i-rozestlane-postele-vypraveji-o-zivotech-lidi-ktere-nevidime/?fbclid=IwARINim8u7lNqrF0P9ZlbyJtjIoHHOzNe74vL2AXbbP08jxUuU08sH8ZQfUs)

Heroine, Veronika Vlachová: Chudá samoživitelka, nepořádek a kečupová polévka. „Je důležité ukázat, jak žijí jiní lidé,“ říká architektka (26. srpna 2022)

<https://www.heroine.cz/zena-a-svet/9439-chuda-samozivitelka-neporadek-a-kecupova-polevka-je-dulezite-ukazat-jak-ziji-jini-lide-rika-architektka?>

Radio Prague International, Vojtěch Pohanka: New exhibition showcases lifestyles of Czechs from various classes (18. srpna 2022)

<https://english.radio.cz/new-exhibition-showcases-lifestyles-czechs-various-classes-8759134>

Aktuálně: Kosmopolitní mileniál, chudá samoživitelka. Výstava ukazuje české sociální třídy (18. srpna 2022)

https://magazin.aktualne.cz/kultura/umeni/kolemjdouci-pomez-karlin/r~e987ae141edc11ed8d680cc47ab5f122/?utm_source=mediafed&utm_medium=rss&utm_campaign=mediafed

iRozhlas, Michaela Vetešková: Ze sociologického výzkumu se stal výstavní projekt. Můžete navštívit byty lidí z různých sociálních tříd (17. srpna 2022)

https://www.irozhlas.cz/kultura/unikatni-vystava-byty-lidi-ruzne-osudy-kolemjdouci-socialni-tridy_2208172247_jip

Právo, Barbara Straková: Jak žijí naši kolemjdoucí (16. srpna 2022, s. 4)

Pražský deník, Martin Rumler, Radek Cihla: Diváci se na Florenci stali kolemjdoucími v šesti pražských bytech (16. srpna 2022)

https://prazsky.denik.cz/kultura_region/podivejte-se-divaci-se-na-florenci-stali-kolemjdouci-v-sesti-prazskych-bytech.html

ČRo, Rádio Wave, On Air, Aneta Martínková: Instalace Kolemjdoucí vypráví o tom, jak se

vzájemně necháváme na holičkách (23. května 2022)

<https://wave.rozhlas.cz/instalace-kolemjdouci-vypravi-o-tom-jak-se-vzajemne-nechavame-na-holickach-8751685?fbclid=IwAR0IIRAJzCSu-y5RXftANpTBOkIwPVC9xDspakcIRajpD2zON EYasu6A-Ow>

ČT, Události v kultuře, Tadeáš Hlavinka: Narativní prostor s názvem Kolemjdoucí (5. května 2022)

<https://www.ceskatelevize.cz/porady/1097206490-udalosti-v-kulture/222411000120505/cast/910345/>

Musí se žít

Svět a divadlo, Vladimír Mikulka: Ztratit se ve spleti závěsů (6/2022)

<https://www.svetadivadlo.cz/cz/1mikulka622>

Divadelní noviny, Veronika Holečková: Zápisky malé kritičky (No.5) Musí se žít (17. prosince 2022)

<https://www.divadelni-noviny.cz/zapisky-male-kriticky-no-5>

Divadelní noviny, redakce: Kritický žebříček (19/2022, 14. listopadu 2022)

<https://www.divadelni-noviny.cz/kriticky-zebricek-prazske-krizovatky-palm-off-fest-premiery>

i-divadlo, Lukáš Dubský: Snová cesta do černého vigvamu (5. prosince 2022)

<https://www.i-divadlo.cz/recenze/snova-cesta-do-cerneho-vigvamu>

Divadelní noviny, Jana Soprová: Chvějivě proměnlivé světy Pomezí (18/2022, 31. října 2022)

<https://www.divadelni-noviny.cz/chvejive-promenlive-svety-pomezí>

Lidovky, Jana Machalická: Pokoj s lebkou buvola, ale i komůrka se smyčkou pro oběšence. Staňte se objeviteli neznámé krajiny (13. října 2022)

https://www.lidovky.cz/orientace/kultura/divadlo-imerzivni-hra-karlin-soubor-pomezí-inscenace-musi-se-zit.A221012_103524_ln_kultura_ape?h=343129BF848099BFF2C3250105364459

Lidové noviny, Jana Machalická: Diváci objevitelé i obyvatelé (2. října 2022)

MF Dnes, Tomáš Šťáštka: Zaplivané bary, prokouřené opony. Pomezí vzdalo hold Lynchovi (24. září 2022)

https://www.idnes.cz/kultura/divadlo/musi-se-zit-pomezí-imerzivni-recenze.A220923_102151_divadlo_ts

Nadivadlo, Vladimír Mikulka: Lynch na Pořiči (20. září 2022)

<http://nadivadlo.blogspot.com/2022/09/mikulka-musi-se-zit-spolek-pomezí.html>

ČRo Vltava, Mozaika, Šárka Šváblová: Inscenace Musí se žít souboru Pomezí (20. září 2022, od 8.27 až 14.29)

<https://vltava.rozhlas.cz/odpoledni-mozaika-utery-20-zari-8831142>

Údaje o složení souboru v roce 2022

Umělecké vedení souboru:

MgA. Lukáš Brychta, Ph.D. (scénář, režie, scénografie, produkce) (předseda spolku)
Štěpán Treťiag (scénář, režie, scénografie)
MgA. Kateřina Součková (scénář, dramaturgie)

Produkční souboru:

Pavčina Vojtová
Lucie Volejníčková
Eva Volenová

Produkční a technická spolupráce:

Adam Bureš, Agáta Hájková, Tereza Hoppová, Jakub Choc, Stanislav Kolařík, David Kolda, Dominika Kovarovičová, Lucie Krejčová, Tereza Langová, Matyáš Müller, Martina Paukertová, William Pichardo, Johana Šaštinská, Ludmila Šindlerová, Tereza Štěpánová, Jitka Vlčínská, Marie Volmanová, Anastázie Slaviček, Tereza Žbáňková (NM)

Umělečtí spolupracovníci:

Kryštof Bartoš, Vojtěch Bartoš, Ruslana Bashenko, Andrea Berecková, Alexandra Bolfová, Marek Brožek, Eva Buchtíková, Jindřiška Dudziaková, Štěpán Gajdoš, Pavel Gotthard, Jan Grundman, Tereza Gsöllhoferová, Eva Hacurová, Barbora Haplová, Ondřej Hartvich, Tomáš Havlínek, Martin Hrubec, Jakub Hojka, Heidi Hornáčková, Marek Horoščák, Anna Hoskovcová, Kateřina Hubená, Lenka Huláková, Eva Justichová, Markéta Karpetská, Milan Kárník Jakeš, Alexander Kieren, Barbora Klupalová, Sarah Komarová, Ondřej Konrád, Martin Kopeček, Tomáš Kopeček, Pavel Kopřiva, Marie König Dudziaková, Monika Kojetská, Dominika Kovarovičová, Ludmila Krejčí, Petr Kuběnský, Barbora Kulhánková, Ondřej Levý, Kati Linek, Nina Marinová, Jan Matýsek, Martin Mesároš, Ian Mikyska, Tomáš Mohr, Marek Mrkvička, Johanka Netřvalová, Tomáš Petřík, Ludvík Píza, Michaela Portyčová, Anna Prstková, Mathias Straub, Kateřina Studená, Martin Sucharda, Veronika Svobodová, Matěj Sybr, Matouš Sýs, Jan Sedláček, Karolína Srpková, Václav Šafka, Tereza Štěpánová, Lukáš Tran, Alžběta Uhlíková, Lucie Urban, Matěj Vejdělek, Lenka Veverková, Marta Vítů, Lucie Volejníčková, Eva Volenová, Ondřej Vomočil, Sára Vondrášková, Veronika Zacharová, Barbora Zmeková

Výkonní umělci:

Vojtěch Bartoš, Andrea Berecková, Lukáš Bouzek, Jiří Böhm, Antonín Brukner, Kamil Buchtík, Kateřina Císařová, Mikuláš Čížek, Mariana Čížková, Anna Datashvili, Šimon Dohnálek, Pavla Dostálová, Jindřiška Dudziaková, Nguyen Dung, Richard Fiala, Antonie Formanová, Jakub Hojka, Johnny Horák, Heidi Hornáčková, Zuzana Hrnčířová, Lenka Huláková, Ladislav Karda, Jiří Kniha, Adam Krátký, Prokop Lagner, Kati Linek, Marie Machová, Sára Märc, Nataša Mikulová, Kateřina Neznalová, Galina Řezníčková, Johana Schmidtmajerová, Michal Sikora, Mathias Straub, Sára Šimek Arnsteinová, Marie Štípková, Anežka Šťastná, Edita Valášková, Martin Vaňo, Jakub Vaverka, Matěj Vejdělek, Sára Vosobová, Josefina Voverková, Milada Vyhnálková

Obdržené dotace z veřejných zdrojů v roce 2022

| 2022 | | |
|---|---|-------------------|
| projekt | poskytovatel | částka |
| Celoroční činnost uskupení Pomezí 2021 | Ministerstvo kultury, odbor um., lit. a knih. | 590 000 Kč |
| Musí se žít | Státní fond kultury ČR | 145 000 Kč |
| Dům v jabloních | MČ Praha 5 | 50 000 Kč |
| Celoroční činnost uskupení Pomezí na území MČ Prahy 8 | MČ Praha 8 | 24 000 Kč |
| Popel a náprstky | MČ Praha 1 | 40 000 Kč |
| Celoroční činnost uskupení Pomezí na území MČ Prahy 7 | MČ Praha 7 | 14 500 Kč |
| My se neznáme | MČ Praha 10 | 30 000 Kč |
| | celkem | 893 500 Kč |

Přehled činnosti v roce 2022

| Projekt Pomezí z.s. přehled realizovaných projektů v roce 2022 | | | |
|---|------------------|---|--|
| leden | | | |
| 21. – 23. 1. 2022 | Kabaret | premiéra | <i>Divadlo Za kominem, Kamarytova 180, 396 01 Humpolec</i> |
| 21. – 23. 1. 2022 | Kabaret | | <i>Divadlo Za kominem, Kamarytova 180, 396 01 Humpolec</i> |
| únor | | | |
| 28. 2. 2022 | Popel a náprstky | 2x | <i>Knihovna Vojty Náprstka, Náprstkovo museum, Betlémské náměstí 1, 110 00 Praha 1</i> |
| březen | | | |
| 17. 3. 2022 | Milý Karle! | | <i>Pomezí, Za Poříčskou bránou 284/7, 186 00 Praha 8 — Karlín</i> |
| 17. 3. 2022 | Výlety | | <i>Pomezí, Za Poříčskou bránou 284/7, 186 00 Praha 8 — Karlín</i> |
| 18. 3. 2022 | Milý Karle! | | <i>Pomezí, Za Poříčskou bránou 284/7, 186 00 Praha 8 — Karlín</i> |
| 18. 3. 2022 | Výlety | | <i>Pomezí, Za Poříčskou bránou 284/7, 186 00 Praha 8 — Karlín</i> |
| 21. 3. 2022 | Popel a náprstky | 2x | <i>Knihovna Vojty Náprstka, Náprstkovo museum, Betlémské náměstí 1, 110 00 Praha 1</i> |
| 25. 3. 2022 | Na houbách | 2x | <i>Pomezí, Za Poříčskou bránou 284/7, 186 00 Praha 8 — Karlín</i> |
| 27. 3. 2022 | Dům v jabloních | | <i>Winternitzova vila, Na Cihlářce 209210, 150 00 Praha 5 — Smíchov</i> |
| 28. 3. 2022 | Popel a náprstky | 2x | <i>Knihovna Vojty Náprstka, Náprstkovo museum, Betlémské náměstí 1, 110 00 Praha 1</i> |
| 29. 3. 2022 | Dům v jabloních | | <i>Winternitzova vila, Na Cihlářce 209210, 150 00 Praha 5 — Smíchov</i> |
| duben | | | |
| 2. 4. 2022 | Za dveřmi čp. 21 | spolupráce se Sdružením divadelních lektorů | <i>Pomezí, Za Poříčskou bránou 284/7, 186 00 Praha 8 — Karlín</i> |
| 4. 4. 2022 | Milý Karle! | | <i>Pomezí, Za Poříčskou bránou 284/7, 186 00 Praha 8 — Karlín</i> |
| 4. 4. 2022 | Výlety | | <i>Pomezí, Za Poříčskou bránou 284/7, 186 00 Praha 8 — Karlín</i> |
| 11. 4. 2022 | Na houbách | 2x | <i>Pomezí, Za Poříčskou bránou 284/7, 186 00 Praha 8 — Karlín</i> |
| 14. 4. 2022 | Milý Karle! | | <i>Pomezí, Za Poříčskou bránou 284/7, 186 00 Praha 8 — Karlín</i> |
| 14. 4. 2022 | Výlety | | <i>Pomezí, Za Poříčskou bránou 284/7, 186 00 Praha 8 — Karlín</i> |
| 20. 4. 2022 | My se neznáme | (?) (...) | <i>různé exteriéry a interiéry, Praha 2 a Praha 10</i> |

| | | | |
|---------------|----------------------|--------------------------------------|---|
| 21. 4. 2022 | Na houbách | 2x | <i>Pomezí, Za Poříčskou bránou 284/7, 186 00 Praha 8 — Karlín</i> |
| 22. 4. 2022 | Kolemjdoucí | druhá premiéra, 2x | <i>Pomezí, Za Poříčskou bránou 284/7, 186 00 Praha 8 — Karlín</i> |
| 23. 4. 2022 | Milý Karle! | první derniéra, festival Jarní úklid | <i>Pomezí, Za Poříčskou bránou 284/7, 186 00 Praha 8 — Karlín</i> |
| 23. 4. 2022 | Výlety | první derniéra, festival Jarní úklid | <i>Pomezí, Za Poříčskou bránou 284/7, 186 00 Praha 8 — Karlín</i> |
| 23. 4. 2022 | Milý Karle! | druhá derniéra, festival Jarní úklid | <i>Pomezí, Za Poříčskou bránou 284/7, 186 00 Praha 8 — Karlín</i> |
| 23. 4. 2022 | Výlety | druhá derniéra, festival Jarní úklid | <i>Pomezí, Za Poříčskou bránou 284/7, 186 00 Praha 8 — Karlín</i> |
| 23. 4. 2022 | Na houbách | derniéra, 2x, festival Jarní úklid | <i>Pomezí, Za Poříčskou bránou 284/7, 186 00 Praha 8 — Karlín</i> |
| 23. 4. 2022 | Kolemjdoucí | 3x festival Jarní úklid | <i>Pomezí, Za Poříčskou bránou 284/7, 186 00 Praha 8 — Karlín</i> |
| 23. 4. 2022 | Vnitroměsto | festival Jarní úklid | <i>Pomezí, Za Poříčskou bránou 284/7, 186 00 Praha 8 — Karlín</i> |
| 23. 4. 2022 | Pražská jidiš kapela | koncert, festival Jarní úklid | <i>Pomezí, Za Poříčskou bránou 284/7, 186 00 Praha 8 — Karlín</i> |
| 25. 4. 2022 | Kolemjdoucí | 2x | <i>Pomezí, Za Poříčskou bránou 284/7, 186 00 Praha 8 — Karlín</i> |
| 26. 4. 2022 | Kolemjdoucí | 2x | <i>Pomezí, Za Poříčskou bránou 284/7, 186 00 Praha 8 — Karlín</i> |
| 26. 4. 2022 | Dům v jabloních | | <i>Winternitzova vila, Na Cihlářce 209210, 150 00 Praha 5 — Smichov</i> |
| 27. 4. 2022 | Kolemjdoucí | 2x | <i>Pomezí, Za Poříčskou bránou 284/7, 186 00 Praha 8 — Karlín</i> |
| 27. 4. 2022 | My se neznáme | (?) (!) | <i>různé exteriéry a interiéry, Praha 2 a Praha 10</i> |
| 28. 4. 2022 | Kolemjdoucí | 2x | <i>Pomezí, Za Poříčskou bránou 284/7, 186 00 Praha 8 — Karlín</i> |
| | | | |
| květen | | | |
| 2. 5. 2022 | Kolemjdoucí | 2x | <i>Pomezí, Za Poříčskou bránou 284/7, 186 00 Praha 8 — Karlín</i> |
| 3. 5. 2022 | Kolemjdoucí | 2x | <i>Pomezí, Za Poříčskou bránou 284/7, 186 00 Praha 8 — Karlín</i> |
| 4. 5. 2022 | Kolemjdoucí | 2x | <i>Pomezí, Za Poříčskou bránou 284/7, 186 00 Praha 8 — Karlín</i> |
| 4. 5. 2022 | Bílý obraz | obnovená premiéra | <i>Winternitzova vila, Na Cihlářce 209210, 150 00 Praha 5 — Smichov</i> |
| 5. 5. 2022 | Kolemjdoucí | 2x | <i>Pomezí, Za Poříčskou bránou 284/7, 186 00 Praha 8 — Karlín</i> |
| 9. 5. 2022 | Neviditelná tržnice | | <i>Pražská tržnice, Bubenské nábřeží 306, 170 00 Praha 7 - Holešovice</i> |
| 10. 5. 2022 | Probuzení | | <i>Pomezí, Za Poříčskou bránou 284/7, 186 00 Praha 8 — Karlín</i> |
| 11. 5. 2022 | My se neznáme | (?) (!) | <i>různé exteriéry a interiéry, Praha 2 a Praha 10</i> |
| 15. 5. 2022 | Neviditelná tržnice | | <i>Pražská tržnice, Bubenské nábřeží 306, 170 00 Praha 7 - Holešovice</i> |
| 16. 5. 2022 | Kolemjdoucí | 2x | <i>Pomezí, Za Poříčskou bránou 284/7, 186 00 Praha 8 — Karlín</i> |
| 23. 5. 2022 | Kolemjdoucí | 2x | <i>Pomezí, Za Poříčskou bránou 284/7, 186 00 Praha 8 — Karlín</i> |
| 23. 5. 2022 | Za dveřmi čp. 21 | | <i>Pomezí, Za Poříčskou bránou 284/7, 186 00 Praha 8 — Karlín</i> |

| | | | |
|---------------|---------------------|------------------------------|---|
| 23. 5. 2022 | My se neznáme | (?) (!) (...) | <i>různé exteriéry a interiéry, Praha 2 a Praha 10</i> |
| 24. 5. 2022 | Kolemjdoucí | 2x | <i>Pomezí, Za Poříčskou bránou 284/7, 186 00 Praha 8 — Karlín</i> |
| 24. 5. 2022 | Za dveřmi čp. 21 | | <i>Pomezí, Za Poříčskou bránou 284/7, 186 00 Praha 8 — Karlín</i> |
| 24. 5. 2022 | Probuzení | | <i>Pomezí, Za Poříčskou bránou 284/7, 186 00 Praha 8 — Karlín</i> |
| 25. 5. 2022 | Kolemjdoucí | 2x | <i>Pomezí, Za Poříčskou bránou 284/7, 186 00 Praha 8 — Karlín</i> |
| 29. 5. 2022 | Dům v jabloních | | <i>Winternitzova vila, Na Cihlářce 209210, 150 00 Praha 5 — Smíchov</i> |
| 30. 5. 2022 | My se neznáme | (?) (!) (...) | <i>různé exteriéry a interiéry, Praha 2 a Praha 10</i> |
| 31. 5. 2022 | Dům v jabloních | | <i>Winternitzova vila, Na Cihlářce 209210, 150 00 Praha 5 — Smíchov</i> |
| 31. 5. 2022 | Probuzení | | <i>Pomezí, Za Poříčskou bránou 284/7, 186 00 Praha 8 — Karlín</i> |
| | | | |
| červen | | | |
| 4. 6. 2022 | Matka ticha | generální zkouška s publikem | <i>Pomezí, Za Poříčskou bránou 284/7, 186 00 Praha 8 — Karlín</i> |
| 5. 6. 2022 | Matka ticha | generální zkouška s publikem | <i>Pomezí, Za Poříčskou bránou 284/7, 186 00 Praha 8 — Karlín</i> |
| 6. 6. 2022 | Matka ticha | druhá premiéra | <i>Pomezí, Za Poříčskou bránou 284/7, 186 00 Praha 8 — Karlín</i> |
| 7. 6. 2022 | My se neznáme | (?) (!) | <i>různé exteriéry a interiéry, Praha 2 a Praha 10</i> |
| 8. 6. 2022 | My se neznáme | (!) (...) | <i>různé exteriéry a interiéry, Praha 2 a Praha 10</i> |
| 9. 6. 2022 | Kolemjdoucí | 2x | <i>Pomezí, Za Poříčskou bránou 284/7, 186 00 Praha 8 — Karlín</i> |
| 10. 6. 2022 | Kolemjdoucí | 2x | <i>Pomezí, Za Poříčskou bránou 284/7, 186 00 Praha 8 — Karlín</i> |
| 10. 6. 2022 | Za dveřmi čp. 21 | | <i>Pomezí, Za Poříčskou bránou 284/7, 186 00 Praha 8 — Karlín</i> |
| 13. 6. 2022 | Kolemjdoucí | 2x | <i>Pomezí, Za Poříčskou bránou 284/7, 186 00 Praha 8 — Karlín</i> |
| 14. 6. 2022 | Neviditelná tržnice | | <i>Pražská tržnice, Bubenské nábřeží 306, 170 00 Praha 7 - Holešovice</i> |
| 14. 6. 2022 | Probuzení | | <i>Pomezí, Za Poříčskou bránou 284/7, 186 00 Praha 8 — Karlín</i> |
| 15. 6. 2022 | Kolemjdoucí | 2x | <i>Pomezí, Za Poříčskou bránou 284/7, 186 00 Praha 8 — Karlín</i> |
| 16. 6. 2022 | Kolemjdoucí | 2x | <i>Pomezí, Za Poříčskou bránou 284/7, 186 00 Praha 8 — Karlín</i> |
| 16. 6. 2022 | Za dveřmi čp. 21 | | <i>Pomezí, Za Poříčskou bránou 284/7, 186 00 Praha 8 — Karlín</i> |
| 19. 6. 2022 | Dům v jabloních | | <i>Winternitzova vila, Na Cihlářce 209210, 150 00 Praha 5 — Smíchov</i> |
| 20. 6. 2022 | Kolemjdoucí | 2x | <i>Pomezí, Za Poříčskou bránou 284/7, 186 00 Praha 8 — Karlín</i> |
| 20. 6. 2022 | My se neznáme | (!) (...) | <i>různé exteriéry a interiéry, Praha 2 a Praha 10</i> |
| 21. 6. 2022 | Neviditelná tržnice | | <i>Pražská tržnice, Bubenské nábřeží 306, 170 00 Praha 7 - Holešovice</i> |
| 22. 6. 2022 | My se neznáme | (?) (!) (...) | <i>různé exteriéry a interiéry, Praha 2 a Praha 10</i> |

| | | | |
|-------------|---------------------|--------------------------------------|---|
| 23. 6. 2022 | Kolemjdoucí | 2x | <i>Pomezí, Za Poříčskou bránou 284/7, 186 00 Praha 8 — Karlín</i> |
| 27. 6. 2022 | Musí se žít | work-in-progress | <i>Pomezí, Za Poříčskou bránou 284/7, 186 00 Praha 8 — Karlín</i> |
| 28. 6. 2022 | Dům v jabloních | | <i>Winternitzova vila, Na Cihlářce 209210, 150 00 Praha 5 — Smíchov</i> |
| | | | |
| | srpen | | |
| 10. 8. 2022 | Kolemjdoucí | 2x | <i>Pomezí, Za Poříčskou bránou 284/7, 186 00 Praha 8 — Karlín</i> |
| 15. 8. 2022 | Kolemjdoucí | 2x | <i>Pomezí, Za Poříčskou bránou 284/7, 186 00 Praha 8 — Karlín</i> |
| 17. 8. 2022 | Kolemjdoucí | 2x | <i>Pomezí, Za Poříčskou bránou 284/7, 186 00 Praha 8 — Karlín</i> |
| 23. 8. 2022 | Kolemjdoucí | 2x | <i>Pomezí, Za Poříčskou bránou 284/7, 186 00 Praha 8 — Karlín</i> |
| | | | |
| | září | | |
| 4. 9. 2022 | Neviditelná tržnice | | <i>Pražská tržnice, Bubenské nábřeží 306, 170 00 Praha 7 - Holešovice</i> |
| 6. 9. 2022 | Neviditelná tržnice | | <i>Pražská tržnice, Bubenské nábřeží 306, 170 00 Praha 7 - Holešovice</i> |
| 7. 9. 2022 | Kolemjdoucí | 2x | <i>Pomezí, Za Poříčskou bránou 284/7, 186 00 Praha 8 — Karlín</i> |
| 10. 9. 2022 | Kolemjdoucí | 2x | <i>Pomezí, Za Poříčskou bránou 284/7, 186 00 Praha 8 — Karlín</i> |
| 12. 9. 2022 | Neviditelná tržnice | dermiéra | <i>Pražská tržnice, Bubenské nábřeží 306, 170 00 Praha 7 - Holešovice</i> |
| 14. 9. 2022 | Vnitroměsto | dermiéra, festival Zažít město jinak | <i>Pomezí, Za Poříčskou bránou 284/7, 186 00 Praha 8 — Karlín</i> |
| 14. 9. 2022 | Probuzení | | <i>Pomezí, Za Poříčskou bránou 284/7, 186 00 Praha 8 — Karlín</i> |
| 16. 9. 2022 | My se neznáme | | <i>různé exteriéry a interiéry, Praha 2 a Praha 10</i> |
| 17. 9. 2022 | Musí se žít | generální zkouška s publikem | <i>Pomezí, Za Poříčskou bránou 284/7, 186 00 Praha 8 — Karlín</i> |
| 18. 9. 2022 | Dům v jabloních | | <i>Winternitzova vila, Na Cihlářce 209210, 150 00 Praha 5 — Smíchov</i> |
| 20. 9. 2022 | Musí se žít | premiéra | <i>Pomezí, Za Poříčskou bránou 284/7, 186 00 Praha 8 — Karlín</i> |
| 21. 9. 2022 | Musí se žít | | <i>Pomezí, Za Poříčskou bránou 284/7, 186 00 Praha 8 — Karlín</i> |
| 22. 9. 2022 | My se neznáme | | <i>různé exteriéry a interiéry, Praha 2 a Praha 10</i> |
| 22. 9. 2022 | Kolemjdoucí | 2x | <i>Pomezí, Za Poříčskou bránou 284/7, 186 00 Praha 8 — Karlín</i> |
| 26. 9. 2022 | Kolemjdoucí | 2x | <i>Pomezí, Za Poříčskou bránou 284/7, 186 00 Praha 8 — Karlín</i> |
| 26. 9. 2022 | Probuzení | | <i>Pomezí, Za Poříčskou bránou 284/7, 186 00 Praha 8 — Karlín</i> |
| 27. 9. 2022 | Kolemjdoucí | 2x | <i>Pomezí, Za Poříčskou bránou 284/7, 186 00 Praha 8 — Karlín</i> |
| | | | |
| | | | |

| | | | |
|-----------------|------------------|----|--|
| říjen | | | |
| 3. 10. 2022 | My se neznáme | | <i>různé exteriéry a interiéry, Praha 2 a Praha 10</i> |
| 4. 10. 2022 | Kolemjdoucí | 2x | <i>Pomezí, Za Poříčskou bránou 284/7, 186 00 Praha 8 — Karlín</i> |
| 5. 10. 2022 | Kolemjdoucí | 2x | <i>Pomezí, Za Poříčskou bránou 284/7, 186 00 Praha 8 — Karlín</i> |
| 5. 10. 2022 | Probuzení | | <i>Pomezí, Za Poříčskou bránou 284/7, 186 00 Praha 8 — Karlín</i> |
| 7. 10. 2022 | Musí se žít | | <i>Pomezí, Za Poříčskou bránou 284/7, 186 00 Praha 8 — Karlín</i> |
| 9. 10. 2022 | Musí se žít | | <i>Pomezí, Za Poříčskou bránou 284/7, 186 00 Praha 8 — Karlín</i> |
| 10. 10. 2022 | Musí se žít | | <i>Pomezí, Za Poříčskou bránou 284/7, 186 00 Praha 8 — Karlín</i> |
| 11. 10. 2022 | Probuzení | | <i>Pomezí, Za Poříčskou bránou 284/7, 186 00 Praha 8 — Karlín</i> |
| 12. 10. 2022 | Kolemjdoucí | 2x | <i>Pomezí, Za Poříčskou bránou 284/7, 186 00 Praha 8 — Karlín</i> |
| 13. 10. 2022 | Dům v jabloních | | <i>Winternitzova vila, Na Cihlářce 209210, 150 00 Praha 5 — Smíchov</i> |
| 14. 10. 2022 | Musí se žít | | <i>Pomezí, Za Poříčskou bránou 284/7, 186 00 Praha 8 — Karlín</i> |
| 16. 10. 2022 | Dům v jabloních | | <i>Winternitzova vila, Na Cihlářce 209210, 150 00 Praha 5 — Smíchov</i> |
| 17. 10. 2022 | Popel a náprstky | 2x | <i>Knihovna Vojty Náprstka, Náprstkovo museum, Betlémské náměstí 1, 110 00 Praha 1</i> |
| 18. 10. 2022 | Kolemjdoucí | 2x | <i>Pomezí, Za Poříčskou bránou 284/7, 186 00 Praha 8 — Karlín</i> |
| 18. 10. 2022 | Za dveřmi čp. 21 | | <i>Pomezí, Za Poříčskou bránou 284/7, 186 00 Praha 8 — Karlín</i> |
| 18. 10. 2022 | Probuzení | | <i>Pomezí, Za Poříčskou bránou 284/7, 186 00 Praha 8 — Karlín</i> |
| 19. 10. 2022 | Kolemjdoucí | 2x | <i>Pomezí, Za Poříčskou bránou 284/7, 186 00 Praha 8 — Karlín</i> |
| 20. 10. 2022 | Dům v jabloních | | <i>Winternitzova vila, Na Cihlářce 209210, 150 00 Praha 5 — Smíchov</i> |
| 24. 10. 2022 | Kolemjdoucí | 2x | <i>Pomezí, Za Poříčskou bránou 284/7, 186 00 Praha 8 — Karlín</i> |
| 25. 10. 2022 | Musí se žít | | <i>Pomezí, Za Poříčskou bránou 284/7, 186 00 Praha 8 — Karlín</i> |
| 26. 10. 2022 | Kolemjdoucí | 2x | <i>Pomezí, Za Poříčskou bránou 284/7, 186 00 Praha 8 — Karlín</i> |
| 31. 10. 2022 | Kolemjdoucí | 2x | <i>Pomezí, Za Poříčskou bránou 284/7, 186 00 Praha 8 — Karlín</i> |
| 31. 10. 2022 | Za dveřmi čp. 21 | | <i>Pomezí, Za Poříčskou bránou 284/7, 186 00 Praha 8 — Karlín</i> |
| | | | |
| listopad | | | |
| 2. 11. 2022 | Kolemjdoucí | 2x | <i>Pomezí, Za Poříčskou bránou 284/7, 186 00 Praha 8 — Karlín</i> |
| 3. 11. 2022 | Kolemjdoucí | 2x | <i>Pomezí, Za Poříčskou bránou 284/7, 186 00 Praha 8 — Karlín</i> |
| 7. 11. 2022 | Musí se žít | | <i>Pomezí, Za Poříčskou bránou 284/7, 186 00 Praha 8 — Karlín</i> |
| 8. 11. 2022 | Kolemjdoucí | 2x | <i>Pomezí, Za Poříčskou bránou 284/7, 186 00 Praha 8 — Karlín</i> |

| statistika | počet akcí | počet diváků/účastníků |
|--|------------|------------------------|
| projekty: | 205 | 4 360 |
| Dům v jabloních | 14 | 812 |
| Musí se žít | 17 | 816 |
| My se neznáme | 12 | 312 |
| Popel a náprstky | 10 | 280 |
| Milý Karle! | 6 | 36 |
| Výlety | 6 | 36 |
| Na houbách | 8 | 64 |
| Za dveřmi čp. 21 | 9 | 234 |
| Kolemjdoucí | 93 | 837 |
| Neviditelná tržnice | 12 | 360 |
| Probuzení | 9 | 9 |
| Matka ticha | 3 | 54 |
| Kabaret | 2 | 60 |
| Nad městem | celoročně | 48 |
| Bílý obraz | celoročně | 56 |
| Bedřich: Poprvé v Praze | celoročně | 64 |
| | | |
| Vnitroměsto (rezidence) | 2 | 56 |
| Zažít město jinak (akce) | 1 | 142 |
| festival Jarní úklid (akce, koncert PJK) | 1 | 84 |

Kontaktní informace

Projekt Pomezí z.s.

Fráni Šrámka 2622/18
Smíchov, 150 00 Praha 5

IČ 048 31 497
vznikl 16. března 2016
zapsán u Městského soudu v Praze
pod spisovou značkou L 64924

<https://pomezi.com>
info@pomezi.com
q5fpvg7

bankovní spojení
2300966519/2010

Účelem spolku je ve spolupráci s dalšími institucemi a jednotlivci napomáhat svojí činností k propagaci, rozvoji, realizaci a výzkumu uměleckých aktivit, a to především v oblasti současného performativního umění, divadelního umění a dalších soudobých forem uměleckých projevů.

Členy spolku jsou
MgA. Lukáš Brychta (režisér) – předseda
MgA. Kateřina Součková (dramaturgyně)
BcA. Štěpán Tretiag (režisér)

Přílohy:

Příloha – Podrobný rozpočet 2022

Příloha – Účetní uzávěrka 2022

| Rozpočet celkový 2022 | |
|---|-----------------------------|
| | Náklady projektu |
| A. NÁKLADY NA PROJEKT | |
| 1. Provozní náklady celkem | 355 858 |
| z toho: kancelářské potřeby | 0 |
| hygienické a úklidové prostředky | 4 386 |
| technické zabezpečení zkoušek a provozu | 247 578 |
| technické zabezpečení inscenace | 103 894 |
| 2. Nájem a provozní náklady související s místem realizace projektu celkem | 177 300 |
| z toho: pronájem prostor a spotřebovaná energie v pronajatých prostorech | 177 300 |
| 3. Náklady na umělce+produkci (honoráře, DPP, DPČ) vč. odvodů | 1 577 635 |
| z toho: účinkující | 887 350 |
| scénář | 7 000 |
| dramaturgie a dramaturgický dozor | 75 000 |
| režie a režijní dozor | 126 500 |
| scénografie | 128 500 |
| kostýmy | 32 285 |
| hudba | 43 000 |
| light design | 6 000 |
| grafika | 8 000 |
| produkce | 264 000 |
| 4. Náklady na výrobu scény, kostýmů a hudby celkem | 433 337 |
| z toho: materiál na kostýmy a kostýmy | 82 801 |
| materiál na scénografii a scénografie | 342 056 |
| spotřební rekvizity | 8 480 |
| 5. Náklady na propagaci celkem | 20 969 |
| z toho: tvorba a provoz internetových stránek | 20 969 |
| 6. Ostatní náklady související s projektem | 130 864 |
| z toho: poplatky za platební bránu GoPay | 35 775 |
| občerstvení | 41 738 |

| | |
|---|----------------------------|
| doprava | 2 291 |
| účetní servis | 2 400 |
| správní poplatky | 5 800 |
| vrácené vstupné | 42 860 |
| | |
| B. NÁKLADY NA PROJEKT CELKEM | 2 695 963 |
| | |
| | |
| | Příjmy projektu |
| C. PŘÍJMY Z REALIZACE PROJEKTU | 1 801 590 |
| 1. vstupné celkem | 1 766 590 |
| Vstupné skrze platební bránu GoPay | 1 411 370 |
| Vstupné faktury | 355 220 |
| | |
| 2. jiné příjmy z projektu (specifikujte) | 35 000 |
| Faktury ostatní | 35 000 |
| Dárkové předměty | 0 |
| | |
| D. DALŠÍ ZDROJE KRYTÍ PROJEKTU | 894 373 |
| 1. vlastní finanční zdroje žadatele | 873 |
| 2. sponzoři celkem | 0 |
| z toho: smlouva o reklamě | 0 |
| 3. dary | 0 |
| 4. útvary MK (odbor umění, literatury a knihoven) | 590 000 |
| 5. Magistrát Hlavního města Prahy | 0 |
| 6. Státní fond kultury ČR | 145 000 |
| 7. ostatní zdroje krytí (MČ Praha 1 [40 000], 5 [50 000], 7 [14 500], 8 [24 000] a 10 [30 000]) | 158 500 |
| 8. zahraniční zdroje (např. programy EU, ambasády) | 0 |
| E. PŘÍJMY CELKEM (C+D) | 2 695 963 |
| | |
| | |
| F. ROZDÍL MEZI PŘÍJMY A NÁKLADY (E-B) | 0 |

ROZVAHA
ve zkráceném rozsahu
ke dni 31.12.2022
(v Kč, s přesností na dvě desetinná místa)

Název, sídlo a právní forma účetní
jednotky

Projekt Pomezí z.s.
Fráni Šrámka 2622/18
Praha 5
150 00

Účetní jednotka doručí:
1 x příslušnému fin. orgánu

| |
|----------|
| IČO |
| 04831497 |

| Označení | AKTIVA | číslo řádku | Stav k prvnímu dni účetního období | Stav k posled. dni účetního období |
|-----------|---|----------------|---------------------------------------|---------------------------------------|
| a | b | c | 1 | 2 |
| A. | Dlouhodobý majetek celkem Součet A.I. až A.IV. | 1 | | |
| A. I. | Dlouhodobý nehmotný majetek celkem | 2 | | |
| A. II. | Dlouhodobý hmotný majetek celkem | 3 | | |
| A. III. | Dlouhodobý finanční majetek celkem | 4 | | |
| A. IV. | Oprávký k dlouhodobému majetku celkem | 5 | | |
| B. | Krátkodobý majetek celkem Součet B.I. až B.IV. | 6 | 50 813,00 | 52 205,00 |
| B. I. | Zásoby celkem | 7 | | |
| B. II. | Pohledávky celkem | 8 | | |
| B. III. | Krátkodobý finanční majetek celkem | 9 | 50 813,00 | 52 205,00 |
| B. IV. | Jiná aktiva celkem | 10 | | |
| | Aktiva celkem Součet A. až B. | 11 | 50 813,00 | 52 205,00 |

| Označení | PASIVA | číslo řádku | Stav k prvnímu dni účetního období | Stav k posled. dni účetního období |
|-----------|---|----------------|---------------------------------------|---------------------------------------|
| a | b | c | 3 | 4 |
| A. | Vlastní zdroje celkem Součet A.I. až A.II. | 12 | 50 813,00 | 52 205,00 |
| A. I. | Jmění celkem | 13 | | |
| A. II. | Výsledek hospodaření celkem | 14 | 50 813,00 | 52 205,00 |
| B. | Cizí zdroje celkem Součet B.I. až B.IV. | 15 | | |
| B. I. | Rezervy celkem | 16 | | |
| B. II. | Dlouhodobé závazky celkem | 17 | | |
| B. III. | Krátkodobé závazky celkem | 18 | | |
| B. IV. | Jiná pasiva celkem | 19 | | |
| | Pasiva celkem Součet A. až B. | 20 | 50 813,00 | 52 205,00 |

| | | |
|------------------------------|--|--------|
| Sestaveno dne: 31.12.2022 | Podpisový záznam statutárního orgánu účetní jednotky nebo podpisový vzor fyzické osoby, která je účetní jednotkou | |
| Právní forma účetní jednotky | Předmět podnikání | Pozn.: |

VÝKAZ ZISKU A ZTRÁTY v plném rozsahu

ke dni 31.12.2022

(v Kč, s přesností na dvě desetinná místa)

Název, sídlo a právní forma účetní
jednotky

Projekt Pomezí z.s.
Fráni Šrámka 2622/18
Praha 5
150 00

Účetní jednotka doručí:
1 x příslušnému finančnímu orgánu

| |
|----------|
| IČO |
| 04831497 |

| Označení | TEXT | Číslo řádku | Činnosti | | |
|----------------|---|----------------|--------------|-------------|--------------|
| | | | Hlavní | Hospodářská | Celkem |
| | | | 5 | 6 | 7 |
| A. | Náklady | 1 | | | |
| A. I. | Spotřebované nákupy a nakupované služby Součet A.I.1. až A.I.6. | 2 | 2 660 188,00 | | 2 660 188,00 |
| A. I. 1. | Spotřeba materiálu, energie a ostatních neskladovaných dodávek | 3 | 437 723,00 | | 437 723,00 |
| A. I. 2. | Prodané zboží | 4 | | | |
| A. I. 3. | Opravy a udržování | 5 | | | |
| A. I. 4. | Náklady na cestovné | 6 | | | |
| A. I. 5. | Náklady na reprezentaci | 7 | 41 738,00 | | 41 738,00 |
| A. I. 6. | Ostatní služby | 8 | 2 180 727,00 | | 2 180 727,00 |
| A. II. | Změny stavu zásob vlastní činnosti a aktivace Součet A.II.7. až A.II.9. | 9 | | | |
| A. II. 7. | Změna stavu zásob vlastní činnosti | 10 | | | |
| A. II. 8. | Aktivace materiálu, zboží a vnitroorganizačních služeb | 11 | | | |
| A. II. 9. | Aktivace dlouhodobého majetku | 12 | | | |
| A. III. | Osobní náklady Součet A.III.10. až A.III.14. | 13 | | | |
| A. III. 10. | Mzdové náklady | 14 | | | |
| A. III. 11. | Zákonné sociální pojištění | 15 | | | |
| A. III. 12. | Ostatní sociální pojištění | 16 | | | |
| A. III. 13. | Zákonné sociální náklady | 17 | | | |
| A. III. 14. | Ostatní sociální náklady | 18 | | | |
| A. IV. | Daně a poplatky Hodnota A.IV.15. | 19 | | | |
| A. IV. 15. | Daně a poplatky | 20 | | | |
| A. V. | Ostatní náklady Součet A.V.16. až A.V.22. | 21 | 35 775,00 | | 35 775,00 |
| A. V. 16. | Smluvní pokuty, úroky z prodlení, ostatní pokuty a penále | 22 | | | |
| A. V. 17. | Odpis nedobytné pohledávky | 23 | | | |
| A. V. 18. | Nákladové úroky | 24 | | | |
| A. V. 19. | Kurové ztráty | 25 | | | |
| A. V. 20. | Dary | 26 | | | |
| A. V. 21. | Manka a škody | 27 | | | |
| A. V. 22. | Jiné ostatní náklady | 28 | 35 775,00 | | 35 775,00 |
| A. VI. | Odpisy, prodaný majetek, tvorba a použití rezerv a opravných položek Součet A.VI.23. až A.VI.27. | 29 | | | |
| A. VI. 23. | Odpisy dlouhodobého majetku | 30 | | | |
| A. VI. 24. | Prodaný dlouhodobý majetek | 31 | | | |
| A. VI. 25. | Prodané cenné papíry a podíly | 32 | | | |
| A. VI. 26. | Prodaný materiál | 33 | | | |
| A. VI. 27. | Tvorba a použití rezerv a opravných položek | 34 | | | |
| A. VII. | Poskytnuté příspěvky Hodnota A.VII.28. | 35 | | | |
| A. VII. 28. | Poskytnuté členské příspěvky a příspěvky zúčtované mezi organizačními složkami | 36 | | | |

| Označení | TEXT | Číslo řádku | Činnosti | | |
|-----------------|--|----------------------------|----------|--------------|--------------|
| | | | Hlavní | Hospodářská | Celkem |
| | | | 5 | 6 | 7 |
| A. VIII. | Daň z příjmů | Hodnota A.VIII.29. | 37 | | |
| A. VIII. 29. | Daň z příjmů | | 38 | | |
| | Náklady celkem | Součet A.I. až A.VIII. | 39 | 2 695 963,00 | 2 695 963,00 |
| B. | Výnosy | | 40 | | |
| B. I. | Provozní dotace | Hodnota B.I.1. | 41 | 893 500,00 | 893 500,00 |
| B. I. 1. | Provozní dotace | | 42 | 893 500,00 | 893 500,00 |
| B. II. | Přijaté příspěvky | Součet B.II.2. až B.II.4. | 43 | | |
| B. II. 2. | Přijaté příspěvky zúčtované mezi organizačními složkami | | 44 | | |
| B. II. 3. | Přijaté příspěvky (dary) | | 45 | | |
| B. II. 4. | Přijaté členské příspěvky | | 46 | | |
| B. III. | Tržby za vlastní výkony a za zboží | | 47 | 1 803 855,00 | 1 803 855,00 |
| B. IV. | Ostatní výnosy | Součet B.IV.5. až B.IV.10. | 48 | | |
| B. IV. 5. | Smluvní pokuty, úroky z prodlení, ostatní pokuty a penále | | 49 | | |
| B. IV. 6. | Platby za odepsané pohledávky | | 50 | | |
| B. IV. 7. | Výnosové úroky | | 51 | | |
| B. IV. 8. | Kursově zisky | | 52 | | |
| B. IV. 9. | Zúčtování fondů | | 53 | | |
| B. IV. 10. | Jiné ostatní výnosy | | 54 | | |
| B. V. | Tržby z prodeje majetku | Součet B.V.11. až B.V.15. | 55 | | |
| B. V. 11. | Tržby z prodeje dlouhodobého nehmotného a hmotného majetku | | 56 | | |
| B. V. 12. | Tržby z prodeje cenných papírů a podílů | | 57 | | |
| B. V. 13. | Tržby z prodeje materiálu | | 58 | | |
| B. V. 14. | Výnosy z krátkodobého finančního majetku | | 59 | | |
| B. V. 15. | Výnosy z dlouhodobého finančního majetku | | 60 | | |
| | Výnosy celkem | Součet B.I. až B.V. | 61 | 2 697 355,00 | 2 697 355,00 |
| C. | Výsledek hospodaření před zdaněním | ř. 61 - (ř. 39 - ř.37) | 62 | 1 392,00 | 1 392,00 |
| D. | Výsledek hospodaření po zdanění | ř. 62 - ř. 37 | 63 | 1 392,00 | 1 392,00 |

| | | |
|------------------------------|-------------------|---|
| Sestaveno dne: 31.12.2022 | | Podpisový záznam statutárního orgánu účetní jednotky nebo podpisový vzor fyzické osoby, která je účetní jednotkou |
| Právní forma účetní jednotky | Předmět podnikání | Pozn.: |

Výsledovka analytický

Projekt Pomezí z.s.

IČ: 04831497

Rok: 2022

Dne: 31.12.2022

Strana 1

Tisk vybraných záznamů

| Číslo účtu | Název účtu | Počáteční stav | Obraty za období MD | Obraty za období D | Obraty rozdíl | Koncový stav |
|-----------------------------------|---|----------------|---------------------|---------------------|---------------------|---------------------|
| Náklady | | | | | | |
| 501712 | hygien.a úklid.prostředky | 0,00 | 4 386,00 | 0,00 | 4 386,00 | 4 386,00 |
| 501713 | materiál na kostýmy | 0,00 | 82 801,00 | 0,00 | 82 801,00 | 82 801,00 |
| 501715 | materiál na scénografii | 0,00 | 342 056,00 | 0,00 | 342 056,00 | 342 056,00 |
| 501719 | realizace scénografie | 0,00 | 8 480,00 | 0,00 | 8 480,00 | 8 480,00 |
| 50x | Spotřebované nákupy | 0,00 | 437 723,00 | 0,00 | 437 723,00 | 437 723,00 |
| 513000 | Náklady na reprezentaci | 0,00 | 41 738,00 | 0,00 | 41 738,00 | 41 738,00 |
| 518004 | grafika | 0,00 | 8 000,00 | 0,00 | 8 000,00 | 8 000,00 |
| 518005 | scénář | 0,00 | 7 000,00 | 0,00 | 7 000,00 | 7 000,00 |
| 518006 | správní popl | 0,00 | 5 800,00 | 0,00 | 5 800,00 | 5 800,00 |
| 518007 | tvorba a provoz internet.stránek | 0,00 | 20 969,00 | 0,00 | 20 969,00 | 20 969,00 |
| 518009 | doprava | 0,00 | 2 291,00 | 0,00 | 2 291,00 | 2 291,00 |
| 518013 | vstupné GoPay-vracené vstupné | 0,00 | 42 860,00 | 0,00 | 42 860,00 | 42 860,00 |
| 518018 | light desing | 0,00 | 6 000,00 | 0,00 | 6 000,00 | 6 000,00 |
| 518710 | hudba | 0,00 | 43 000,00 | 0,00 | 43 000,00 | 43 000,00 |
| 518711 | technické zabezpečení provozu | 0,00 | 247 578,00 | 0,00 | 247 578,00 | 247 578,00 |
| 518712 | technické zabezpečení inscenace | 0,00 | 103 894,00 | 0,00 | 103 894,00 | 103 894,00 |
| 518713 | pronájem | 0,00 | 177 300,00 | 0,00 | 177 300,00 | 177 300,00 |
| 518715 | dramaturgie+dranaturgický dozor | 0,00 | 75 000,00 | 0,00 | 75 000,00 | 75 000,00 |
| 518716 | režie + režijní dozor | 0,00 | 126 500,00 | 0,00 | 126 500,00 | 126 500,00 |
| 518717 | produkce+inspice | 0,00 | 264 000,00 | 0,00 | 264 000,00 | 264 000,00 |
| 518719 | účetní | 0,00 | 2 400,00 | 0,00 | 2 400,00 | 2 400,00 |
| 518720 | scénografie | 0,00 | 128 500,00 | 0,00 | 128 500,00 | 128 500,00 |
| 518721 | kostýmy | 0,00 | 32 285,00 | 0,00 | 32 285,00 | 32 285,00 |
| 518722 | SOD účinkující umělci | 0,00 | 887 350,00 | 0,00 | 887 350,00 | 887 350,00 |
| 51x | Služby | 0,00 | 2 222 465,00 | 0,00 | 2 222 465,00 | 2 222 465,00 |
| 549001 | GoPay popl | 0,00 | 35 775,00 | 0,00 | 35 775,00 | 35 775,00 |
| 54x | Ostatní náklady | 0,00 | 35 775,00 | 0,00 | 35 775,00 | 35 775,00 |
| Náklady celkem | | 0,00 | 2 695 963,00 | 0,00 | 2 695 963,00 | 2 695 963,00 |
| Výnosy | | | | | | |
| 602001 | Tržby - vstupné GoPay | 0,00 | 0,00 | 1 411 370,00 | 1 411 370,00 | 1 411 370,00 |
| 602002 | Tržby - vstupné faktury | 0,00 | 0,00 | 355 220,00 | 355 220,00 | 355 220,00 |
| 602007 | Tržby - vstupné jiné faktury | 0,00 | 0,00 | 35 000,00 | 35 000,00 | 35 000,00 |
| 60x | Tržby za vlastní výkony a za zboží | 0,00 | 0,00 | 1 801 590,00 | 1 801 590,00 | 1 801 590,00 |
| 649001 | Vlastní vklad | 0,00 | 0,00 | 2 265,00 | 2 265,00 | 2 265,00 |
| 64x | Ostatní výnosy | 0,00 | 0,00 | 2 265,00 | 2 265,00 | 2 265,00 |
| 691001 | Provozní dotace MK | 0,00 | 0,00 | 590 000,00 | 590 000,00 | 590 000,00 |
| 691002 | Provozní dotace MČ Praha 8 | 0,00 | 0,00 | 24 000,00 | 24 000,00 | 24 000,00 |
| 691005 | Provozní dotace SFK | 0,00 | 0,00 | 145 000,00 | 145 000,00 | 145 000,00 |
| 691006 | Provozní dotace MČ Praha 5 | 0,00 | 0,00 | 50 000,00 | 50 000,00 | 50 000,00 |
| 691008 | Provozní dotace MČ Praha 7 | 0,00 | 0,00 | 14 500,00 | 14 500,00 | 14 500,00 |
| 691009 | Provozní dotace MČ Praha 1 | 0,00 | 0,00 | 40 000,00 | 40 000,00 | 40 000,00 |
| 691010 | Provozní dotace MČ Praha 10 | 0,00 | 0,00 | 30 000,00 | 30 000,00 | 30 000,00 |
| 69x | Provozní dotace | 0,00 | 0,00 | 893 500,00 | 893 500,00 | 893 500,00 |
| Výnosy celkem | | 0,00 | 0,00 | 2 697 355,00 | 2 697 355,00 | 2 697 355,00 |
| Hospodářský zisk za období | | | | | 1 392,00 | |
| Hospodářský zisk celkem | | | | | | 1 392,00 |

Tisk vybraných záznamů: Datum >= 01.01.2022, Datum <= 31.12.2022

Příloha k účetní závěrce sestavené k 31. 12. 2022

1. Název a sídlo účetní jednotky

název: Projekt Pomezí z.s.

sídlo: Fráni Šrámka 2622/18 150 00 Praha 5

IČ: 048 31 497

Datum vzniku: 16. března 2016

Spolek zapsaný ve spolkovém rejstříku u Městského soudu v Praze pod sp. zn. L 64924.

2. Právní forma účetní jednotky

Spolek

3. Vymezení účelu, pro který byla účetní jednotka zřízena

Umělecká činnost

4. Ostatní činnosti účetní jednotky

5. Statutární orgány a změny provedené v účetním období

Předseda – Lukáš Brychta

6. Informace o zakladatelích

7. Vklady do vlastního jmění

8. Účetní období za které je sestavena účetní závěrka a rozvahový den

Účetním obdobím účetní jednotky je kalendářní rok 2022.

Rozvahovým dnem dle § 19 odst. 1 ZoÚ je 31.12.2022.

9. Použité účetní metody

Dle zákona o účetnictví.

10. Způsob zpracování účetních záznamů

Účetní záznamy jsou zpracovány pomocí softwaru Pohoda

11. Způsob a místo úschovy účetních záznamů

Účetní záznamy jsou archivovány v souladu s §§31 a 32 ZoÚ v příručním archivu účetní jednotky v bydlišti předsedy.

12. Informace o významných událostech, které nastaly mezi rozvahovým dnem a okamžikem sestavení účetní závěrky

V období od rozvahového dne do okamžiku sestavení účetní závěrky nedošlo k žádným významným událostem, které by ovlivnily uvedené hospodářské výsledky v účetní závěrce.

13. Účasti v obchodních společnostech

14. Informace o úpisech akcií a podílů realizovaných během účetního období

15. Informace o akciích a podílech

16. Majetkové cenné papíry, vyměnitelné a prioritní dluhopisy

17. Dlužené částky vzniklé v daném účetním období se zbytkovou dobou splatnosti vyšší než 5 let

18. Dluhy kryté plnohodnotnou zárukou danou účetní jednotkou
19. Celková výše závazků neobsažených v rozvaze
20. Výsledek hospodaření v členění podle jednotlivých druhů činností

hlavní činnost 52 205 Kč

21. Informace o zaměstnancích

Nejsou zaměstnanci

22. Odměny a funkční požitky členům statutárních, kontrolních nebo jiných orgánů

Nebyly vyplaceny.

23. Účasti členů statutárních, kontrolních a jiných orgánů a jejich rodinných příslušníků v osobách

24. Další majetková plnění členům statutárních, kontrolních a jiných orgánů

25. Vliv způsobů oceňování na výpočet zisku nebo ztráty

26. Daňové úlevy na dani z příjmů

dle zákona o účetnictví týkající se hospodaření neziskových organizací.

27. Informace o změnách daňové povinnosti běžného či minulých účetních období

28. Komentář k významným položkám resp. skupinám položek rozvahy a výkazu zisku a ztráty

29. Přehled přijatých darů

V roce 2022 byly přijaty finanční dary v celkové hodnotě 0 Kč.

30. Přehled poskytnutých darů

31. Přehled o veřejných sbírkách

32. Způsob vypořádání výsledku hospodaření z předcházejících účetních období

Použito v hlavní činnosti organizace.

33. Další informace dle úvahy účetní jednotky a informace vyžadované zvl. práv. předpisy

34. Okamžik sestavení účetní závěrky

Dne 12. 5. 2022

V Praze dne 12. 5. 2022

Sestavili: Ladislava Zámečnicková, účetní a Lukáš Brychta, předseda

